



# ნარკოდანაშაული

2015 წელი



## I ნაწილი

**ადმინისტრაციულ სამართალდარღვევათა კოდექსის 45-ე მუხლი**

**დადგენილი და ამოღებული\* ნარკოტიკული საშუალებები**

\*შენიშვნა: პრეზენტაცია მოიცავს ინფორმაციას შსს საექსპერტო-კრიმინალისტიკური დეპარტამენტის მიერ გამოკვლეული ნარკოტიკული საშუალებების რაოდენობის შესახებ, რომლებიც ამოღებულ იქნა შსს ტერიტორიული და სტრუქტურული დანაყოფების მიერ.



## ნარკოდანაშაულთან ბრძოლის შედეგების ზოგადი მიმოხილვა 2015 წელი

➤ საქართველოში 2015 წელს ასკ 45 მუხლით (“ნარკოტიკული საშუალების გასაღების მიზნის გარეშე, მცირე ოდენობით უკანონოდ შეძენა ან შენახვა ან/და ნარკოტიკული საშუალების ექიმის დანიშნულების გარეშე მოხმარება”) სახდელდადებულია 6874 პირი.

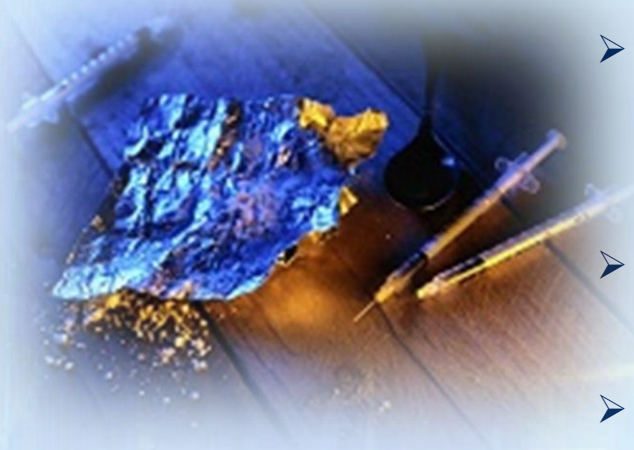
➤ ასკ 45 მუხლით სახდელდადებულ პირთა ყველაზე მაღალი მაჩვენებელი 10 000 მოსახლეზე დაფიქსირდა აჭარაში (28,7), ხოლო ყველაზე დაბალი სამცხე-ჯავახეთში (4,7).

➤ ნარკოტიკულ საშუალებებს ყველაზე ხშირად 25-45 წლის ასაკობრივ შუალედში მყოფი მამაკაცები მოიხმარენ.





## 2010-2015 წლების შედარებითი ანალიზი ნარკოდანაშაულთან ბრძოლის შედეგების ზოგადი მიმოხილვა



- ასკ 45 მუხლით 2015 წელს 2014 წლის ანალოგიურ საანგარიშო პერიოდთან შედარებით სახდელდადებულია - 1260 პირით ნაკლები;
- 2013 წლის ანალოგიურ საანგარიშო პერიოდთან შედარებით სახდელდადებულია - 5400 პირით ნაკლები;
- 2012 წლის ანალოგიურ საანგარიშო პერიოდთან შედარებით სახდელდადებულია - 1949 პირით მეტი ;
- 2011 წლის ანალოგიურ საანგარიშო პერიოდთან შედარებით სახდელდადებულია - 924 პირით ნაკლები;
- 2010 წლის ანალოგიურ საანგარიშო პერიოდთან შედარებით სახდელდადებულია - 2981 პირით ნაკლები.



## 2015 წელს ლაბორატორიულად დადასტურებული ნარკოტიკული საშუალებების მოხმარება 10 000 მოსახლეზე

10 000 მოსახლეზე საქართველოში საშუალოდ 29.2 ნარკოტიკული საშუალებების მოხმარებელია.

მათგან:

ოპიუმის ჯგუფი - შერეული - 3,1

ბუპრენორფინი - შერეული - 3,1

მარიხუანა - შერეული - 21,2

მეტადონი - შერეული - 3,8

მეტამფეტამინი, ამფეტამინი - შერეული - 1,2

კოკაინი - შერეული - 0,1

ტრამადოლი - შერეული - 0,2

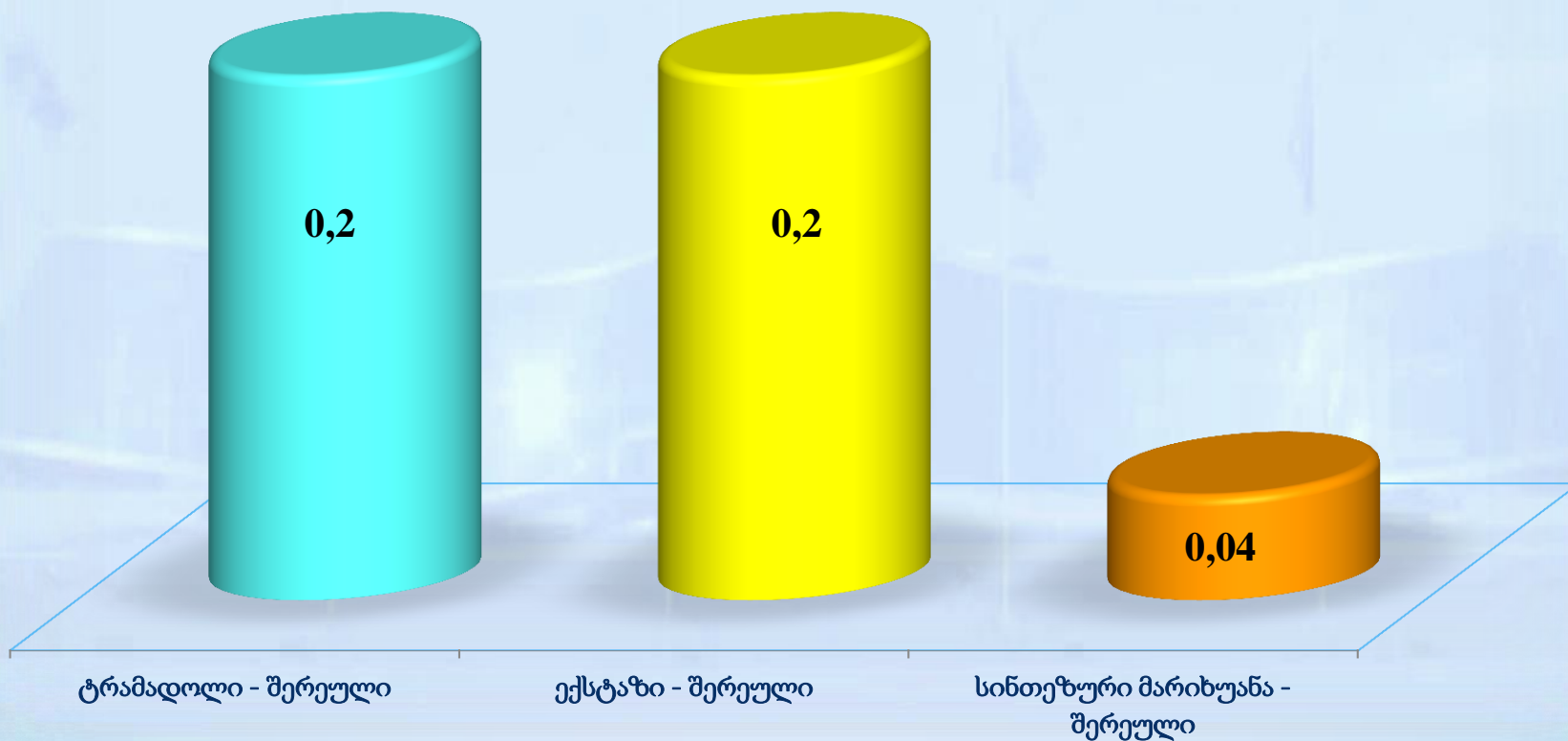
ექსტაზი - შერეული - 0,2

სინთეზური მარიხუანა - შერეული - 0,04

*შენიშვნა: 10 000 მოსახლეზე სულ საქართველოში კოფეციენტი არ შეესაბამება დადგენილი ნარკოტიკული ნივთიერებების კოფეციენტებს 10 000 მოსახლეზე, რადგან ერთ პიროვნებას შესაძლებელია დაუდგინდეს რამოდენიმე ნარკოტიკული ნივთიერება.*



2015 წელს ლაბორატორიულად დადასტურებული ნარკოტიკული საშუალებების:  
ტრამადოლი - შერეული, ექსტაზი - შერეული, სინთეზური მარიხუანა - შერეული  
მოხმარება 10 000 მოსახლეზე





2010-2015 წლების შედარებითი ანალიზი: ლაბორატორიულად დადასტურებული ნარკოტიკული საშუალებების მოხმარება 10 000 მოსახლეზე

	2010 წ.	2011 წ.	2012 წ.	2013 წ.	2014 წ.	2015 წ.
ოპიუმის ჯგუფი შერეული	1.8	2.3	7.9	26.2	6.8	3.1
ბუპრენორფინი შერეული	2.1	0.6	0.3	1.5	2.9	3.1
მარიხუანა შერეული	10.1	8.6	8	20.6	19.2	21.2
მეტადონი შერეული	0.8	0.6	1.2	4.6	3.7	3.8
მეტამფეტამინი, ამფეტამინი შერეული	3.9	1.8	1.6	3.8	1.4	1.2
კოკაინი შერეული	0.04	0.04	0.04	0.05	0.1	0.1

*შენიშვნა: 10 000 მოსახლეზე სულ საქართველოში კოეფიციენტი არ შეესაბამება დადგენილი ნარკოტიკული ნივთიერებების კოეფიციენტებს 10 000 მოსახლეზე, რადგან ერთ პიროვნებას შესაძლებელია დაუდგინდეს რამოდენიმე ნარკოტიკული ნივთიერება.*



## 2015 წელს ამოღებული ნარკოტიკული საშუალებები 10 000 მოსახლეზე

10 000 მოსახლეზე საქართველოში საშუალოდ ამოღებულია 1075.96 გრამი ნარკოტიკული საშუალება.

მათგან:

მარიხუანა - 287,2 გრ
კანაფი (მცენარე) - 534,8 გრ
კანაფის ფისი - 1,0 გრ
ჰეროინი - 4,0 გრ
ტრამადოლი - 3,3 გრ
ბუპრენორფინი - 0,07 გრ
მეტადონი - 0,1 გრ
მეტამფეტამინი - 0,6 გრ
კოდეინი - 3,8 გრ
ამფეტამინი - 161.8 გრ
მდმა - 0,6 გრ
კოკაინი - 64.7 გრ
ახალი ფსიქოაქტიური ნივთიერება - 4,8 გრ
ყაყაჩო მცენარე - 6,3 გრ
სხვა ნარკოტიკული საშუალებები - 2,7 გრ





## 2011-2015 წლების შედარებითი ანალიზი: ამოღებული ნარკოტიკული საშუალებები 10 000 მოსახლეზე

	2011 წ.	2012 წ.	2013 წ.	2014 წ.	2015 წ.
ჰეროინი	1.9	0.64	162.6	1312.3	4.0
მარიხუანა	71.8	63.17	243.8	191.3	287.2
კანაფი მცენარე	157.6	43.98	816.9	12076.5	534.8
ბუპრენორფინი	0.03	0.01	0.02	0.06	0.07
კოდეინი	0.08	0.45	1.1	5.4	3.8



## 2015 წელს ნარკოტიკული საშუალებების მოხმარებაში ექვმიტანილ პირთა ლაბორატორიული შემოწმების შედეგები

■ დადებითი შედეგები

■ უარყოფითი შედეგები



კახეთი

ქვემო ქართლი

სამცხე - ჯავახეთი

შიდა ქართლი

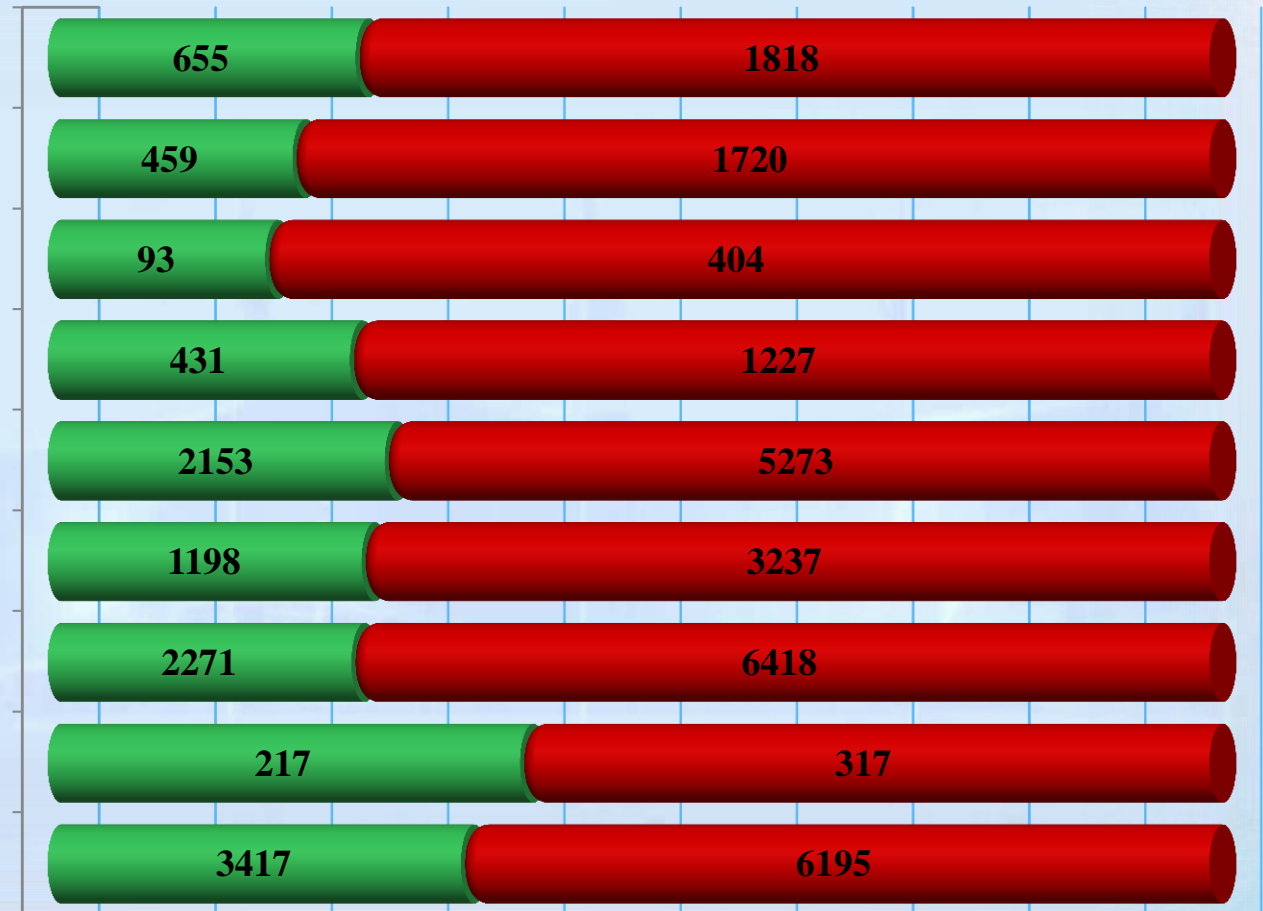
იმერეთი, რაჭა-ლეჩხუმი ქვემო სვანეთი

სამეგრელო - ზემო სვანეთი

აჭარა - გურია

მცხეთა-მთიანეთი

თბილისი



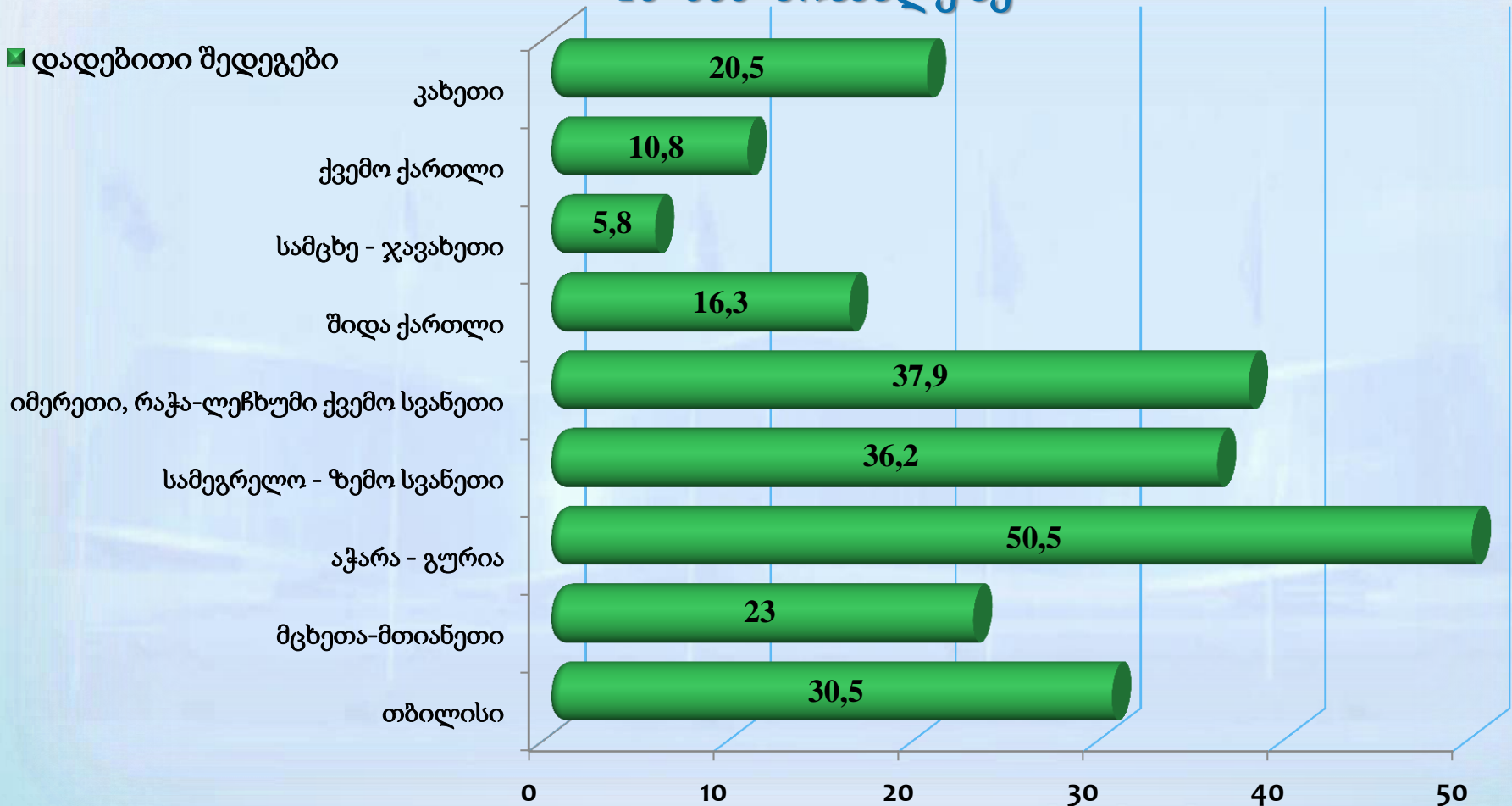
საერთო რაოდენობა: 37503 პირი

0% 10% 20% 30% 40% 50% 60% 70% 80% 90% 100%



## 2015 წელს ნარკოტიკული საშუალებების მომხმარებელთა ლაბორატორიულად დადასტურებული რაოდენობა 10 000 მოსახლეზე

■ დადებითი შედეგები



სულ საქართველოში 10 000 მოსახლეზე : 29.2 პირი



## 2015 წელს ასკ 45-ე მუხლით სახდელდადებული პირების რაოდენობა 10 000 მოსახლეზე რეგიონების მიხედვით



შენიშვნა: 1) რუკაზე დატანილია 2015 წლის მონაცემები.

2) ისრებით ნაჩვენებია 2015 წლის მონაცემების კონკრეტულ რაიონში კლება-მატების ტენდენცია 2014 წლის მონაცემებთან მიმართებაში.

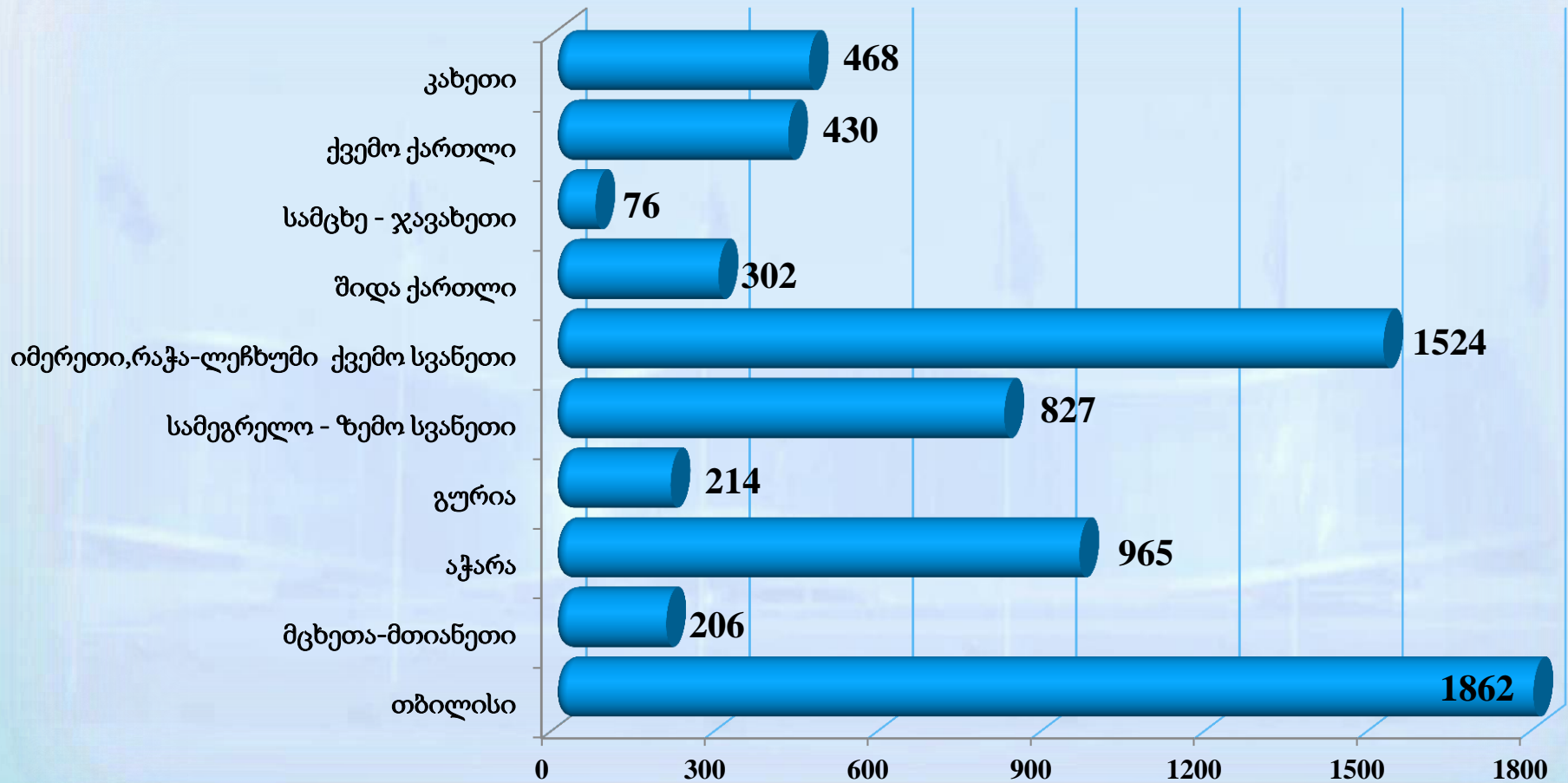


## 2010-2015 წლების შედარებითი ანალიზი (ასკ 45-ე მუხლი)





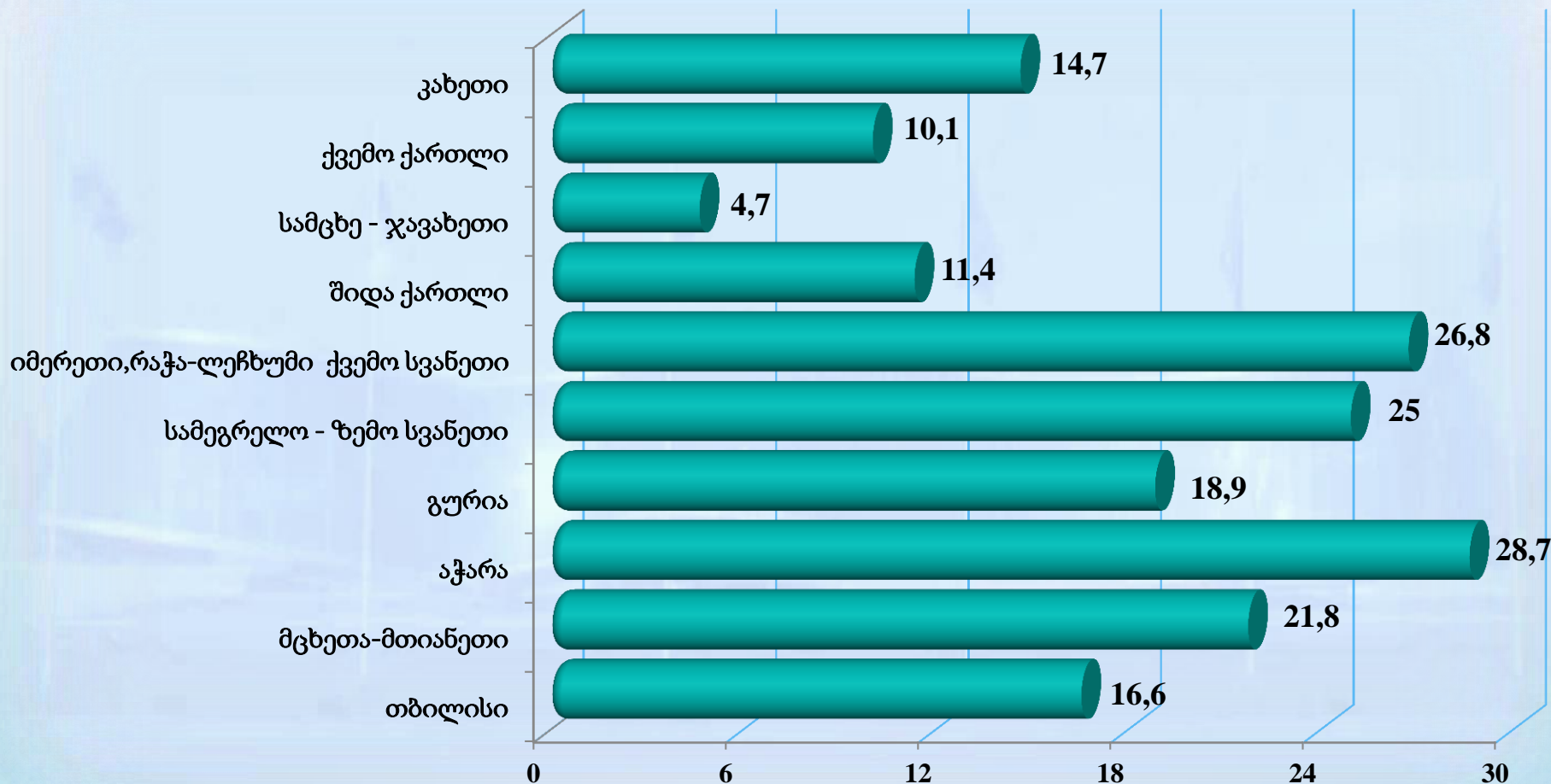
## ასკ 45 მუხლი - რეგიონების მიხედვით 2015 წელი



საერთო რაოდენობა: 6874 პირი



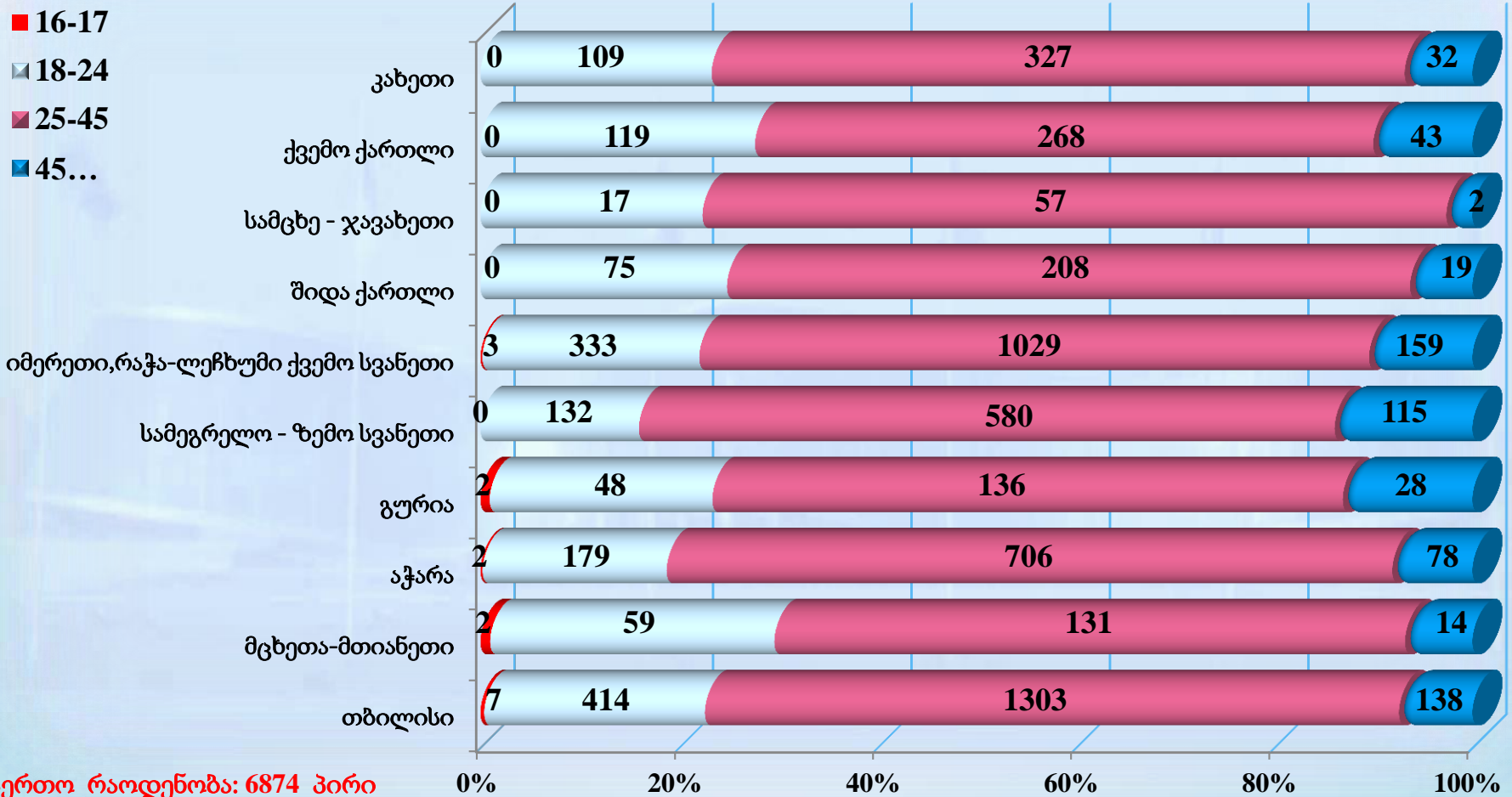
## ასკ 45 მუხლი - რეგიონების მიხედვით 10 000 მოსახლეზე 2015 წელი



სულ საქართველოში 10 000 მოსახლეზე: 18,4 პირი.



## ასკ 45 მუხლით სახელდადებულ პირთა ასაკობრივი განაწილება 2015 წელს







## ასკ 45-ე მუხლით სახელდადებულ პირთა სქესობრივი განაწილება 2015 წელს

■ მამრობითი

■ მდედრობითი



თბილისი

1855

7

კახეთი

465

3

ქვემო ქართლი

421

9

მცხეთა-მთიანეთი

200

6

სამცხე-ჯავახეთი

76

0

შიდა ქართლი

302

0

იმერეთი, რაჭა ლეჩხუმი და ქვემო სვანეთი

1522

2

სამეგრელო-ზემო სვანეთი

826

1

გურია

213

1

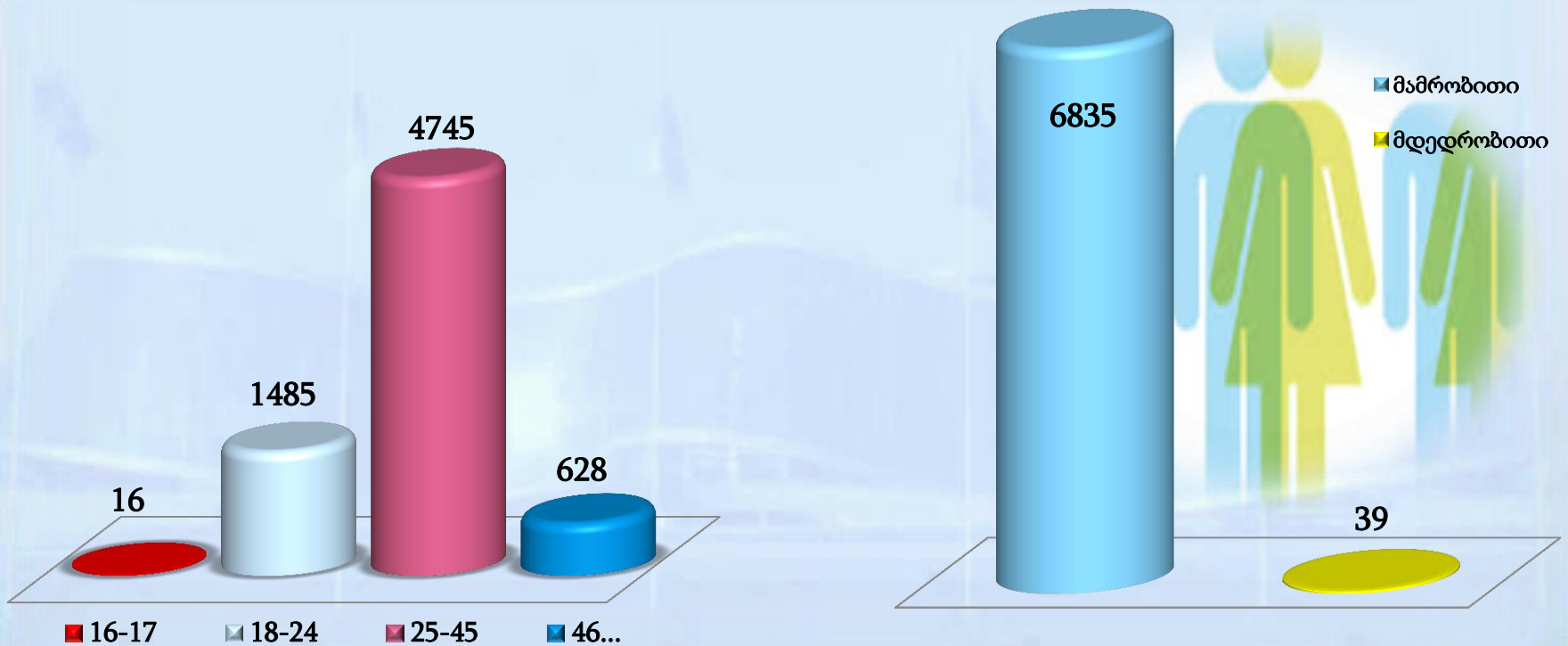
აჭარა

955

10



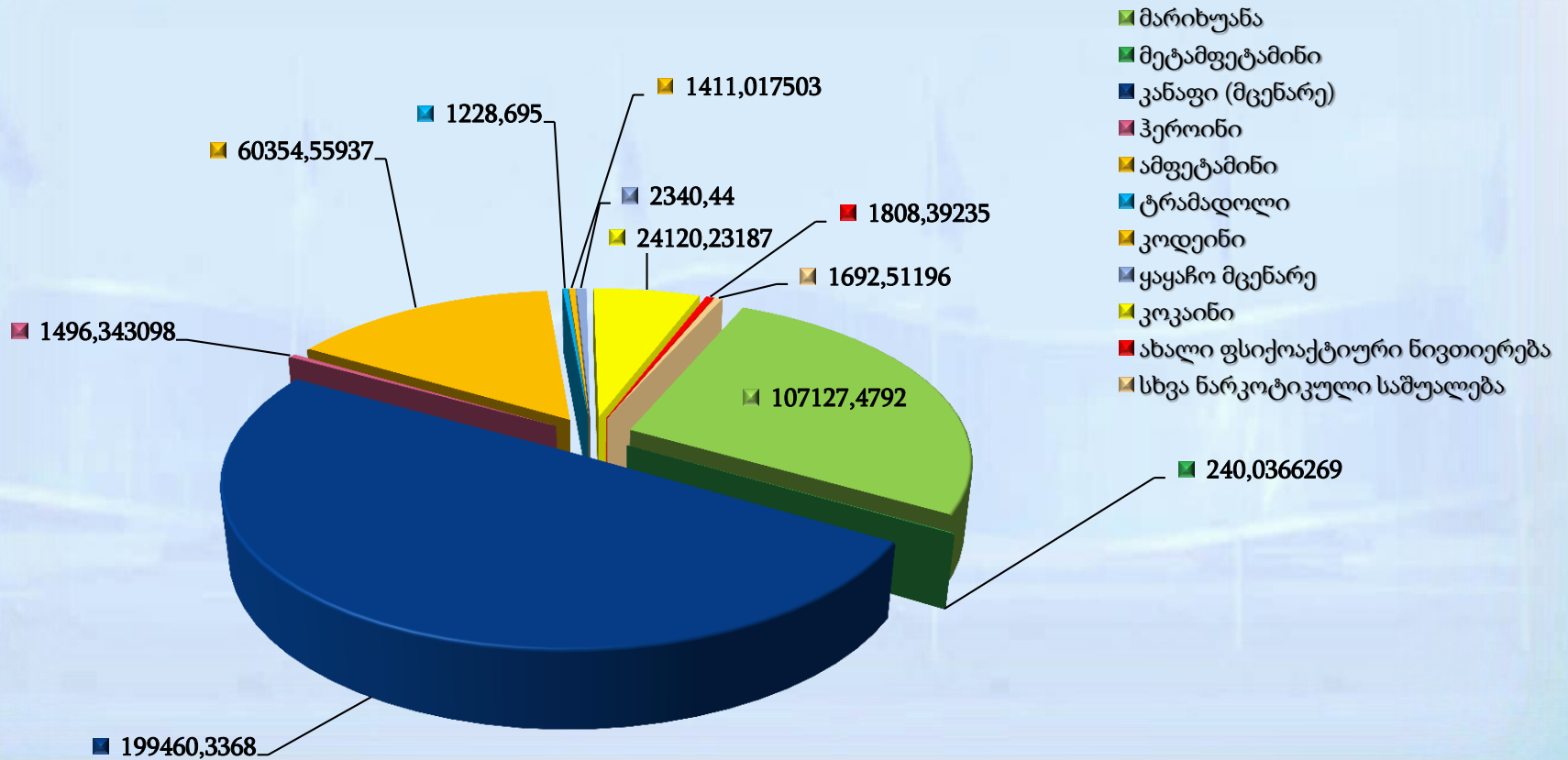
## 2015 წელს ასაკ 45 მუხლით სახდელდადებულ პირთა ასაკობრივი და სქესობრივი განაწილება



საერთო რაოდენობა: 6874 პირი

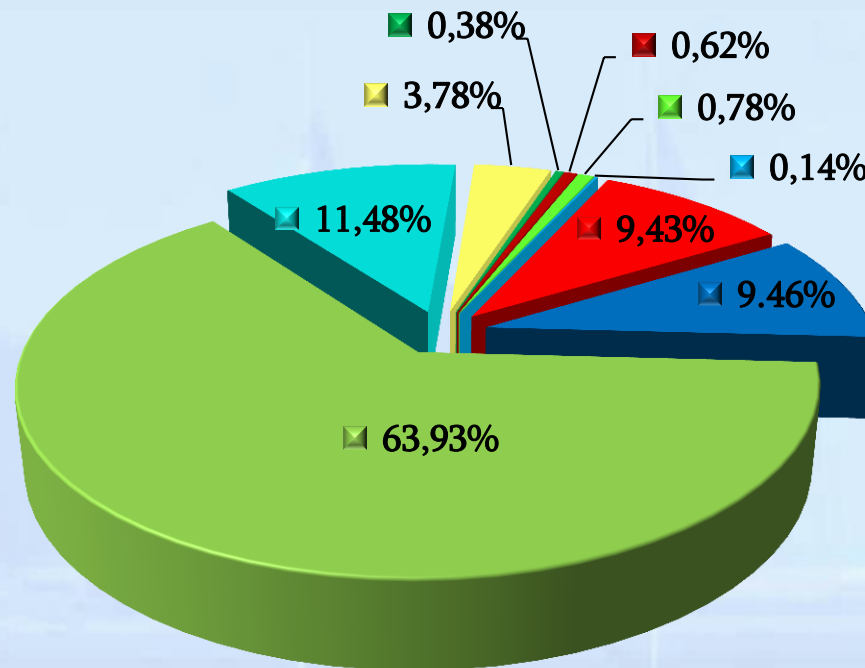


## ამოღებული ნარკოტიკული საშუალებები 2015 წელი





## მოხმარებული ნარკოტიკული საშუალებები 2015 წელი



ოპიუმის ჯგუფი - შერეული  
მეტადონი - შერეული  
ტრამადოლი - შერეული

ბუპრენორფინი - შერეული  
მეტამფეტამინი, ამფეტამინი - შერეული  
ექსტაზი - შერეული

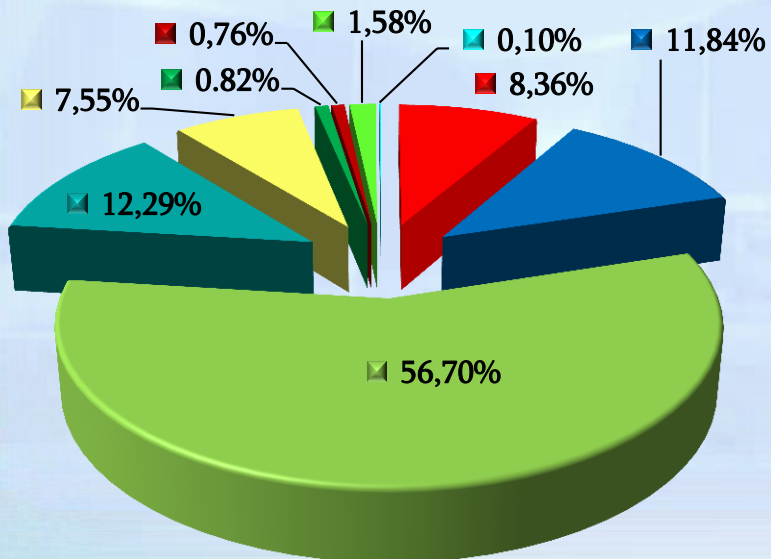
მარიხუანა - შერეული  
კოკაინი - შერეული  
სინთეზური მარიხუანა - შერეული



## 2015 წელს ნარკოტიკული საშუალებების მომხმარებლები - თბილისი

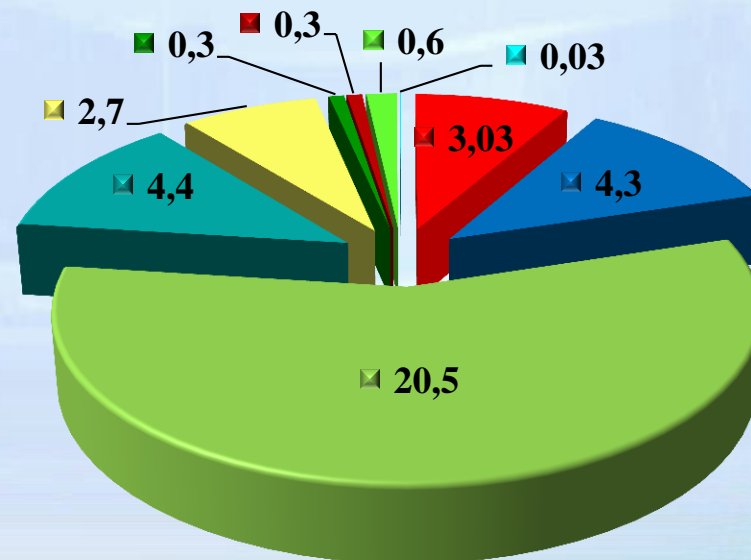
მომხმარებლები ჯგუფების მიხედვით

- ოპიუმის ჯგუფი - შერეული
- ბუპრენორფინი - შერეული
- მარიხუანა - შერეული
- მეტადონი - შერეული
- მეტამფეტამინი, ამფეტამინი - შერეული
- კოკაინი - შერეული
- ტრამადოლი - შერეული
- ექსტაზი - შერეული
- სინთეზური მარიხუანა - შერეული



მომხმარებლები ჯგუფების მიხედვით  
10.000 მოსახლეზე

- ოპიუმის ჯგუფი - შერეული
- ბუპრენორფინი - შერეული
- მარიხუანა - შერეული
- მეტადონი - შერეული
- მეტამფეტამინი, ამფეტამინი - შერეული
- კოკაინი - შერეული
- ტრამადოლი - შერეული
- ექსტაზი - შერეული
- სინთეზური მარიხუანა - შერეული

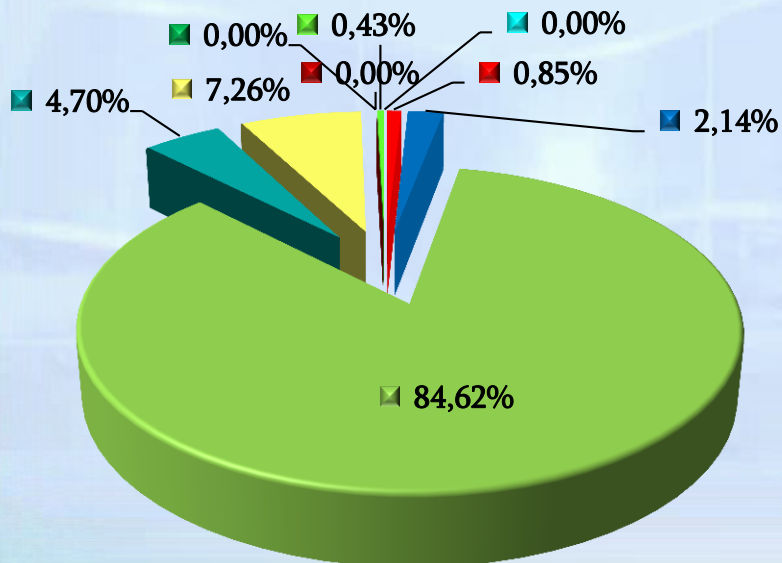




## 2015 წელს ნარკოტიკული საშუალებების მომხმარებლები მცხეთა - მთიანეთი

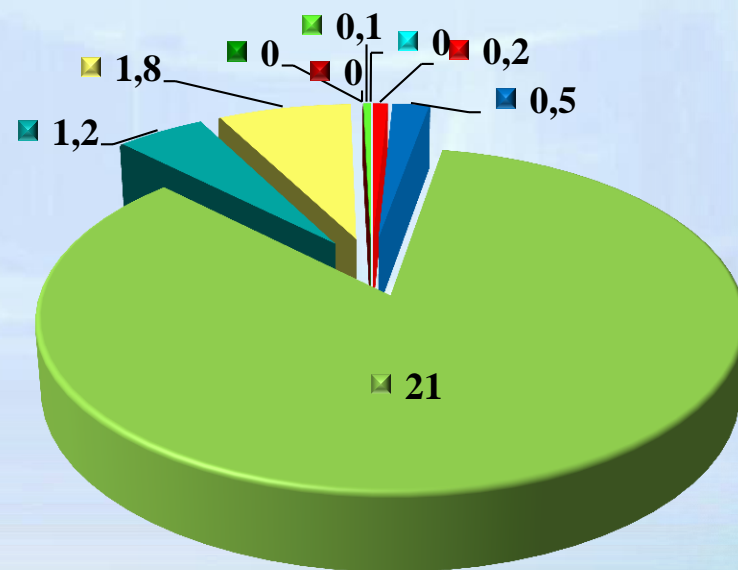
მომხმარებლები ჯგუფების მიხედვით

- ოპიუმის ჯგუფი - შერეული
- ბუპრენორფინი - შერეული
- მარიხუანა - შერეული
- მეტადონი - შერეული
- მეტამფეტამინი, ამფეტამინი - შერეული
- კოკაინი - შერეული
- ტრამადოლი - შერეული
- ექსტაზი - შერეული
- სინთეზური მარიხუანა - შერეული



მომხმარებლები ჯგუფების მიხედვით  
10.000 მოსახლეზე

- ოპიუმის ჯგუფი - შერეული
- ბუპრენორფინი - შერეული
- მარიხუანა - შერეული
- მეტადონი - შერეული
- მეტამფეტამინი, ამფეტამინი - შერეული
- კოკაინი - შერეული
- ტრამადოლი - შერეული
- ექსტაზი - შერეული
- სინთეზური მარიხუანა - შერეული

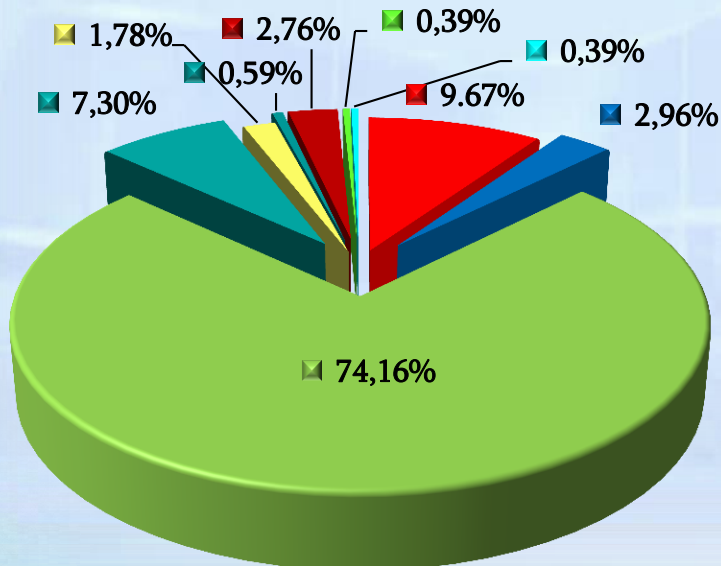




## 2015 წელს ნარკოტიკული საშუალებების მომხმარებლები - ქვემო ქართლი

მომხმარებლები ჯგუფების მიხედვით

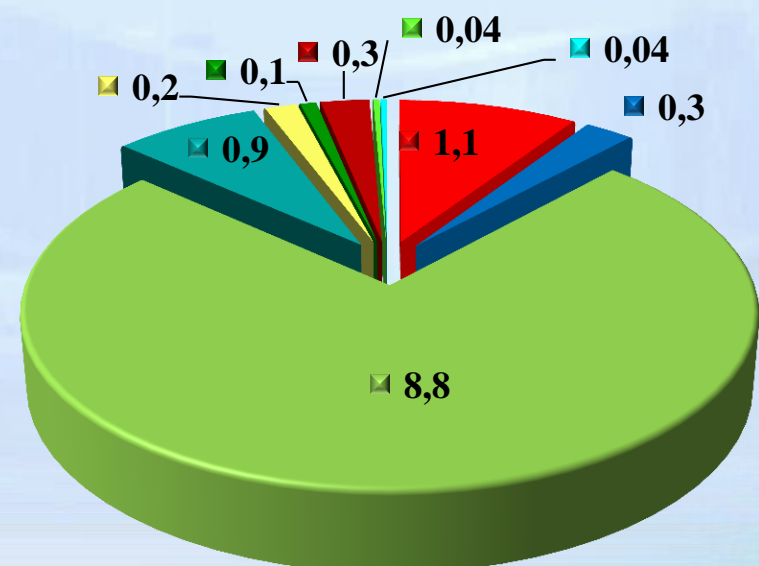
- ოპიუმის ჯგუფი - შერეული
- ბუპრენორფინი - შერეული
- მარიხუანა - შერეული
- მეტადონი - შერეული
- მეტამფეტამინი, ამფეტამინი - შერეული
- კოკაინი - შერეული
- ტრამადოლი - შერეული
- ექსტაზი - შერეული
- სინთეზური მარიხუანა - შერეული



მომხმარებლები ჯგუფების მიხედვით

10.000 მოსახლეზე

- ოპიუმის ჯგუფი - შერეული
- ბუპრენორფინი - შერეული
- მარიხუანა - შერეული
- მეტადონი - შერეული
- მეტამფეტამინი, ამფეტამინი - შერეული
- კოკაინი - შერეული
- ტრამადოლი - შერეული
- ექსტაზი - შერეული
- სინთეზური მარიხუანა - შერეული

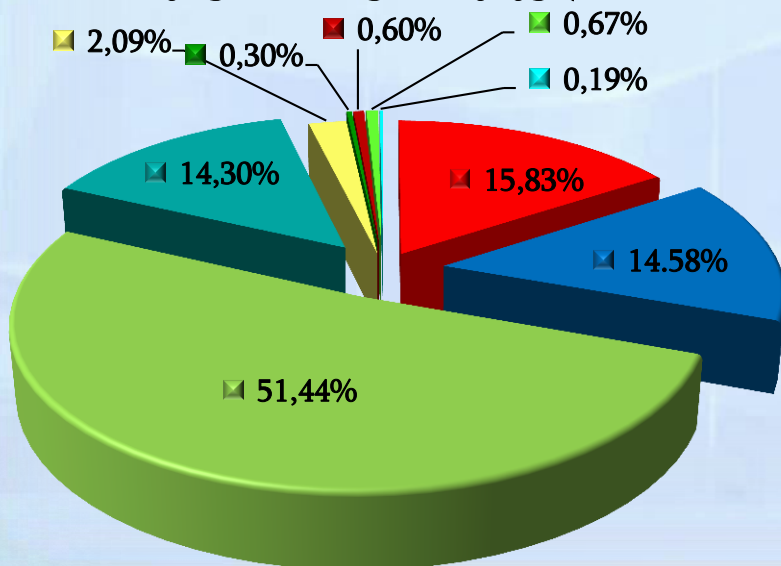




## 2015 წელს ნარკოტიკული საშუალებების მომხმარებლები - აჭარა-გურია

მომხმარებლები ჯგუფების მიხედვით

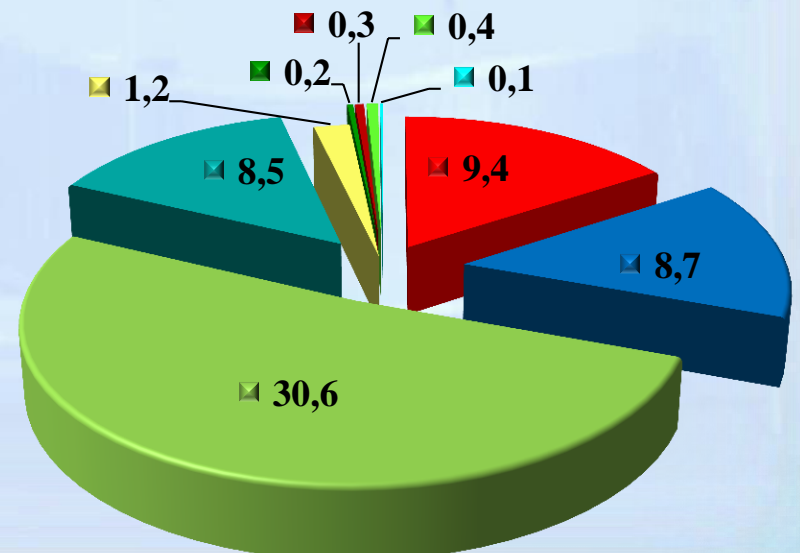
- ოპიუმის ჯგუფი - შერეული
- ბუპრენორფინი - შერეული
- მარიხუანა - შერეული
- მეტადონი - შერეული
- მეტამფეტამინი, ამფეტამინი - შერეული
- კოკაინი - შერეული
- ტრამადოლი - შერეული
- ექსტაზი - შერეული
- სინთეზური მარიხუანა - შერეული



მომხმარებლები ჯგუფების მიხედვით

10.000 მოსახლეზე

- ოპიუმის ჯგუფი - შერეული
- ბუპრენორფინი - შერეული
- მარიხუანა - შერეული
- მეტადონი - შერეული
- მეტამფეტამინი, ამფეტამინი - შერეული
- კოკაინი - შერეული
- ტრამადოლი - შერეული
- ექსტაზი - შერეული
- სინთეზური მარიხუანა - შერეული



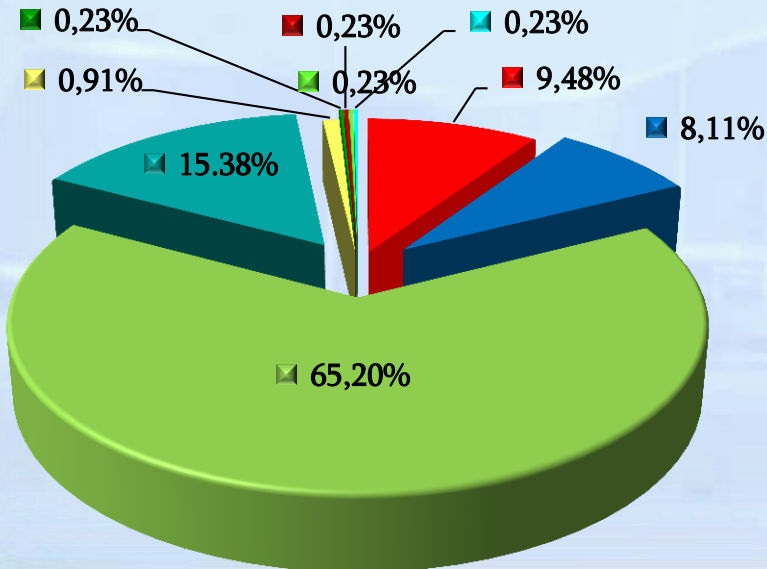




## 2015 წელს ნარკოტიკული საშუალებების მომხმარებლები სამეგრელო-ზემო სვანეთი

მომხმარებლები ჯგუფების მიხედვით

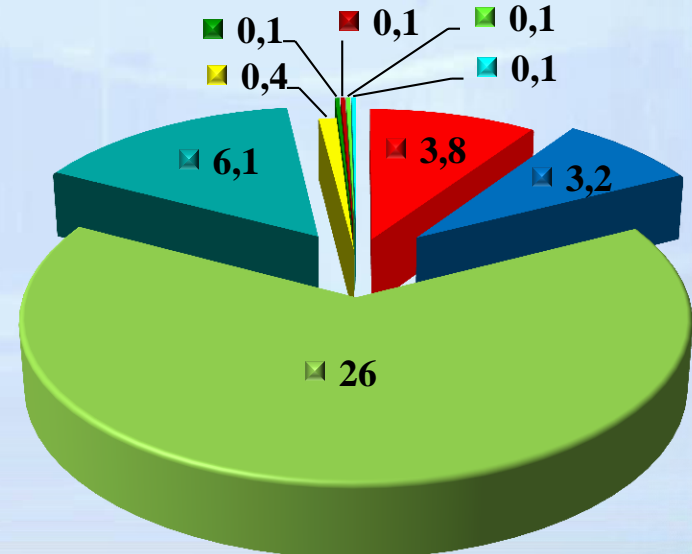
- ოპიუმის ჯგუფი - შერეული
- ბუპრენორფინი - შერეული
- მარიხუანა - შერეული
- მეტადონი - შერეული
- მეტამფეტამინი, ამფეტამინი - შერეული
- კოკაინი - შერეული
- ტრამადოლი - შერეული
- ექსტაზი - შერეული
- სინთეზური მარიხუანა - შერეული



მომხმარებლები ჯგუფების მიხედვით

10.000 მოსახლეზე

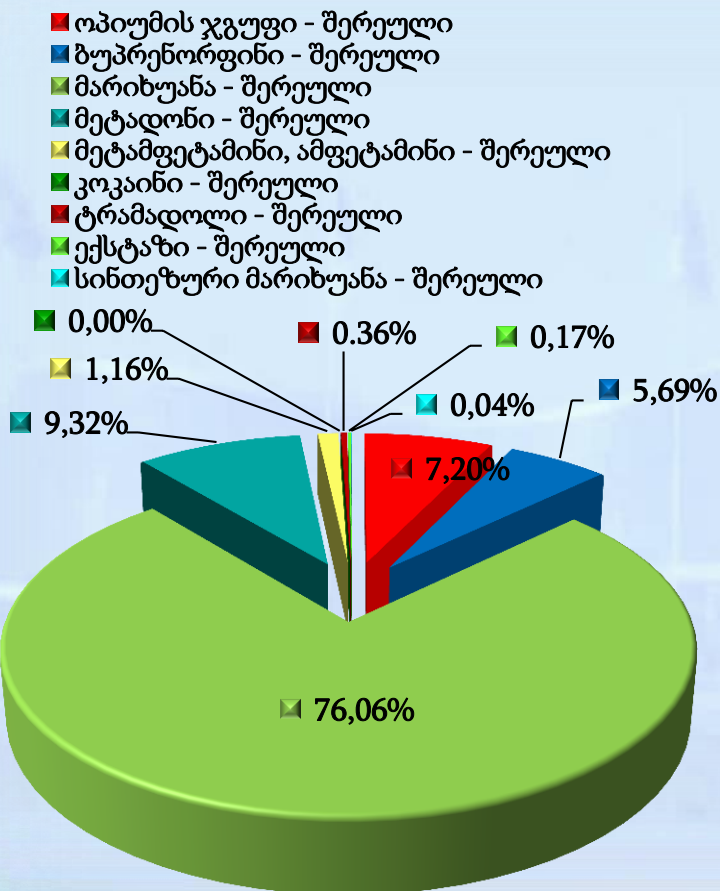
- ოპიუმის ჯგუფი - შერეული
- ბუპრენორფინი - შერეული
- მარიხუანა - შერეული
- მეტადონი - შერეული
- მეტამფეტამინი, ამფეტამინი - შერეული
- კოკაინი - შერეული
- ტრამადოლი - შერეული
- ექსტაზი - შერეული
- სინთეზური მარიხუანა - შერეული





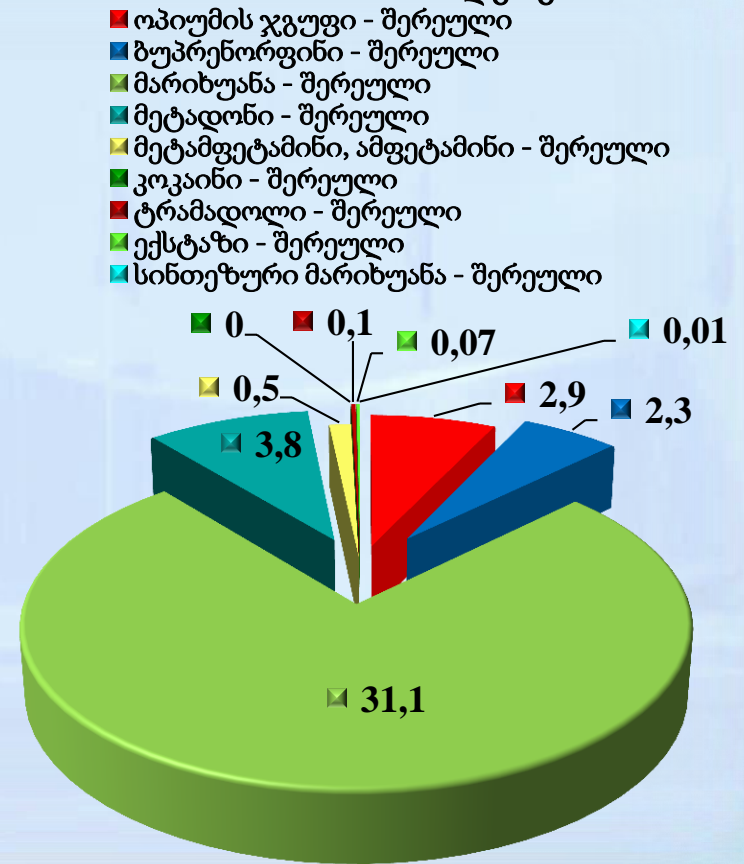
## 2015 წელს ნარკოტიკული საშუალებების მომხმარებლები იმერეთი, რაჭა ლეჩხუმი - ქვემო სვანეთი

მომხმარებლები ჯგუფების მიხედვით



მომხმარებლები ჯგუფების მიხედვით

10.000 მოსახლეზე

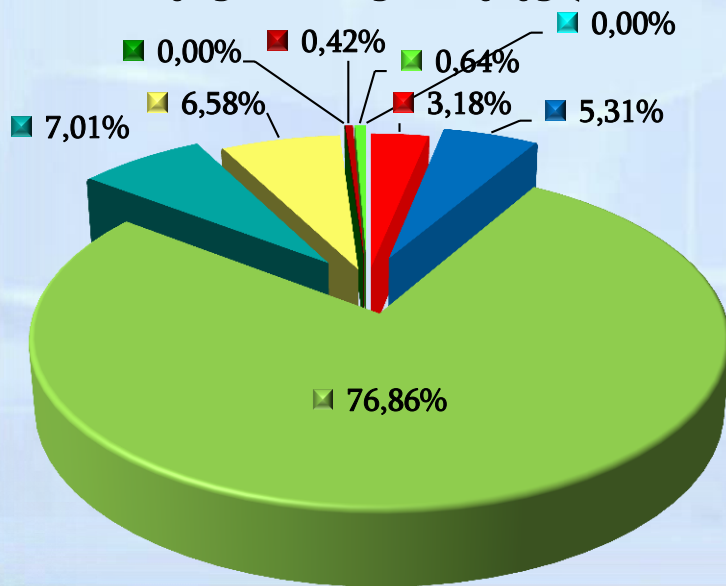




## 2015 წელს ნარკოტიკული საშუალებების მომხმარებლები - შიდა ქართლი

მომხმარებლები ჯგუფების მიხედვით

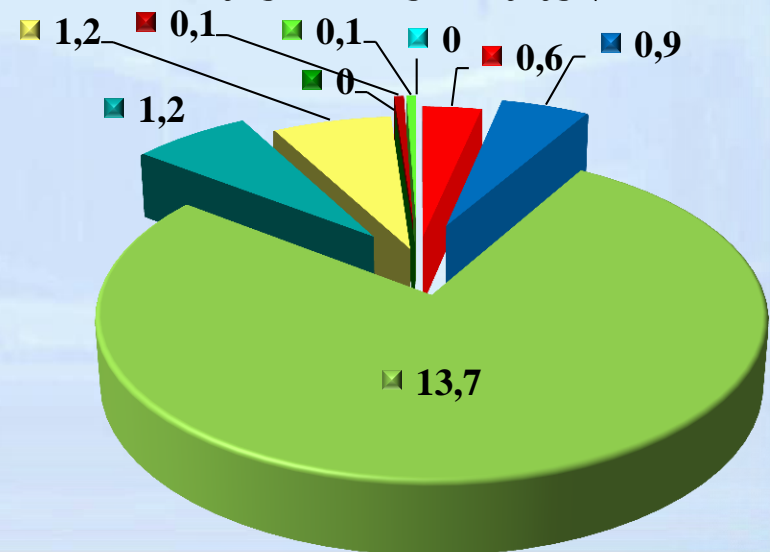
- ოპიუმის ჯგუფი - შერეული
- ბუპრენორფინი - შერეული
- მარიხუანა - შერეული
- მეტადონი - შერეული
- მეტამფეტამინი, ამფეტამინი - შერეული
- კოკაინი - შერეული
- ტრამადოლი - შერეული
- ექსტაზი - შერეული
- სინთეზური მარიხუანა - შერეული



მომხმარებლები ჯგუფების მიხედვით

10.000 მოსახლეზე

- ოპიუმის ჯგუფი - შერეული
- ბუპრენორფინი - შერეული
- მარიხუანა - შერეული
- მეტადონი - შერეული
- მეტამფეტამინი, ამფეტამინი - შერეული
- კოკაინი - შერეული
- ტრამადოლი - შერეული
- ექსტაზი - შერეული
- სინთეზური მარიხუანა - შერეული

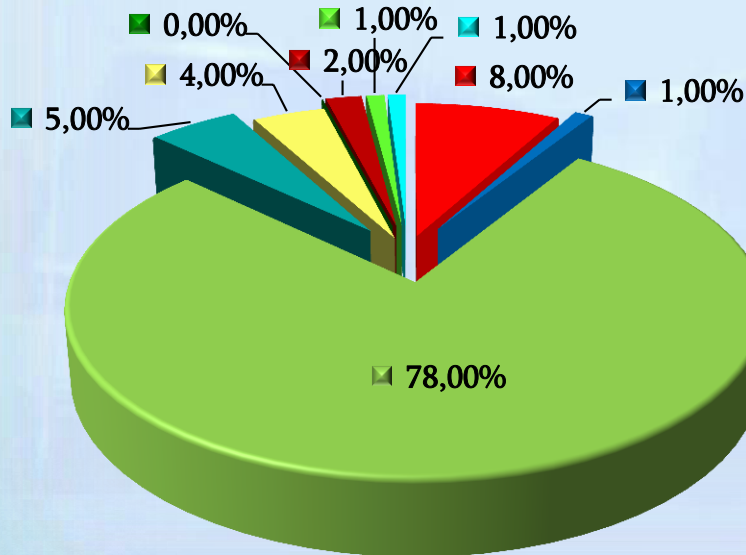




## 2015 წელს ნარკოტიკული საშუალებების მომხმარებლები - სამცხე - ჯავახეთი

მომხმარებლები ჯგუფების მიხედვით

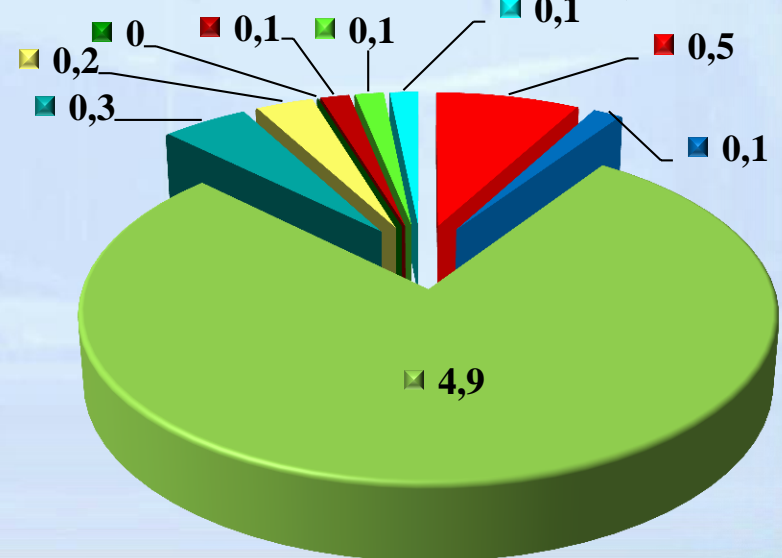
- ოპიუმის ჯგუფი - შერეული
- ბუპრენორფინი - შერეული
- მარიხუანა - შერეული
- მეტადონი - შერეული
- მეტამფეტამინი, ამფეტამინი - შერეული
- კოკაინი - შერეული
- ტრამადოლი - შერეული
- ექსტაზი - შერეული
- სინთეზური მარიხუანა - შერეული



მომხმარებლები ჯგუფების მიხედვით

10.000 მოსახლეზე

- ოპიუმის ჯგუფი - შერეული
- ბუპრენორფინი - შერეული
- მარიხუანა - შერეული
- მეტადონი - შერეული
- მეტამფეტამინი, ამფეტამინი - შერეული
- კოკაინი - შერეული
- ტრამადოლი - შერეული
- ექსტაზი - შერეული
- სინთეზური მარიხუანა - შერეული

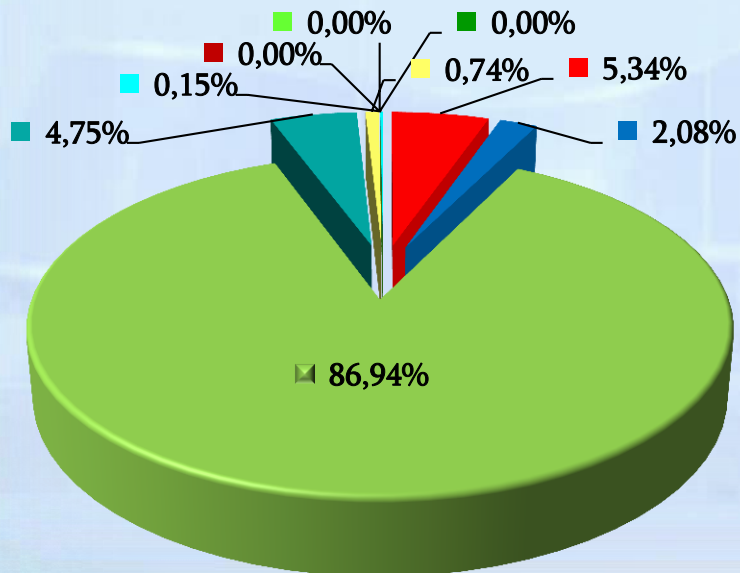




## 2015 წელს ნარკოტიკული საშუალებების მომხმარებლები - კახეთი

მომხმარებლები ჯგუფების მიხედვით

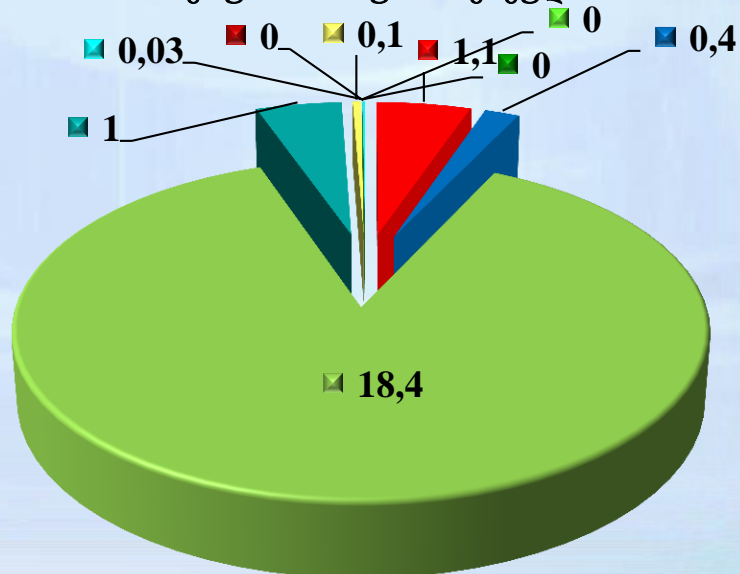
- ოპიუმის ჯგუფი - შერეული
- ბუპრენორფინი - შერეული
- მარიხუანა - შერეული
- მეტადონი - შერეული
- მეტამფეტამინი, ამფეტამინი - შერეული
- კოკაინი - შერეული
- ტრამადოლი - შერეული
- ექსტაზი - შერეული
- სინთეზური მარიხუანა - შერეული



მომხმარებლები ჯგუფების მიხედვით

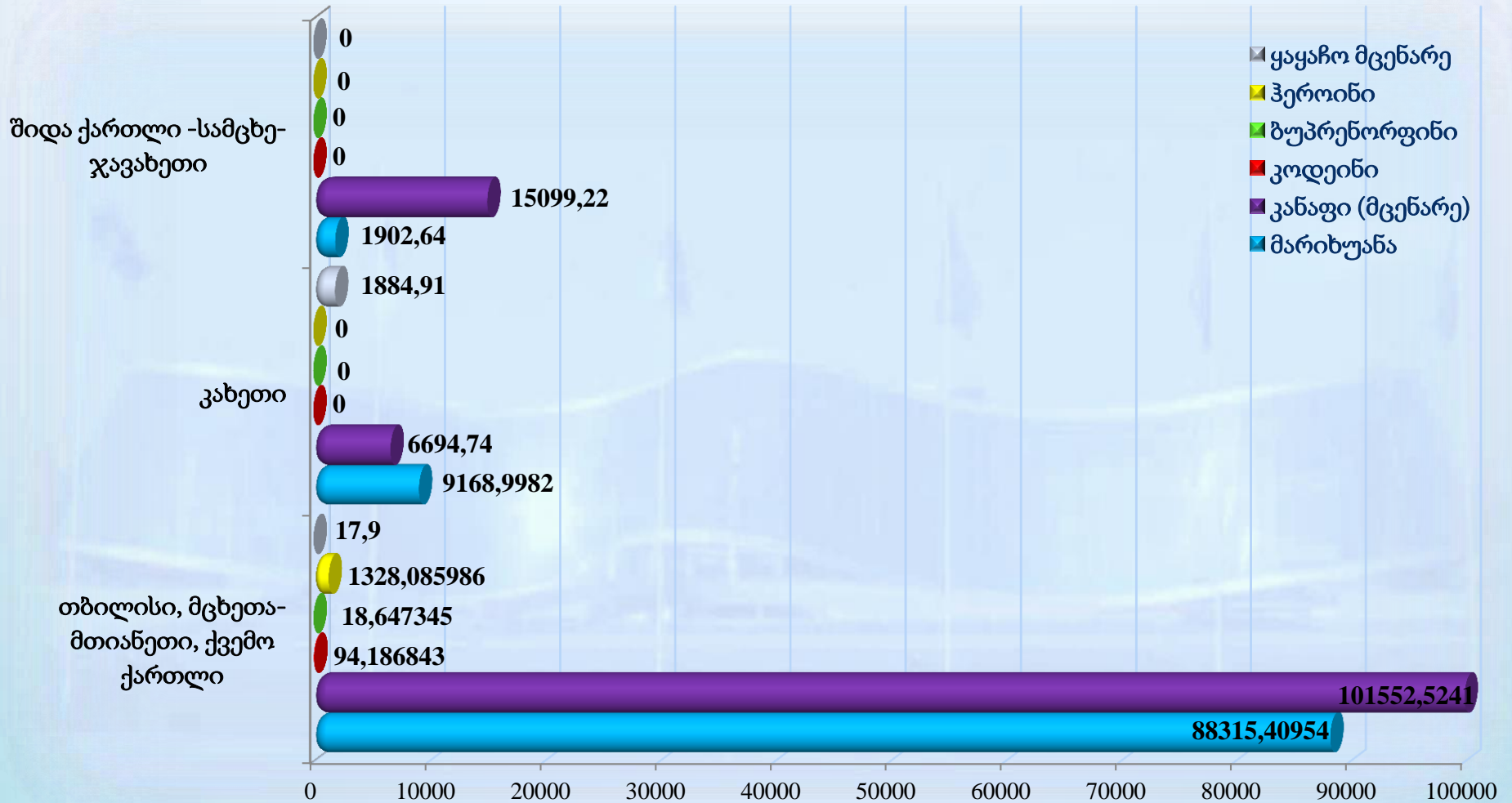
10.000 მოსახლეზე

- ოპიუმის ჯგუფი - შერეული
- ბუპრენორფინი - შერეული
- მარიხუანა - შერეული
- მეტადონი - შერეული
- მეტამფეტამინი, ამფეტამინი - შერეული
- კოკაინი - შერეული
- ტრამადოლი - შერეული
- ექსტაზი - შერეული
- სინთეზური მარიხუანა - შერეული



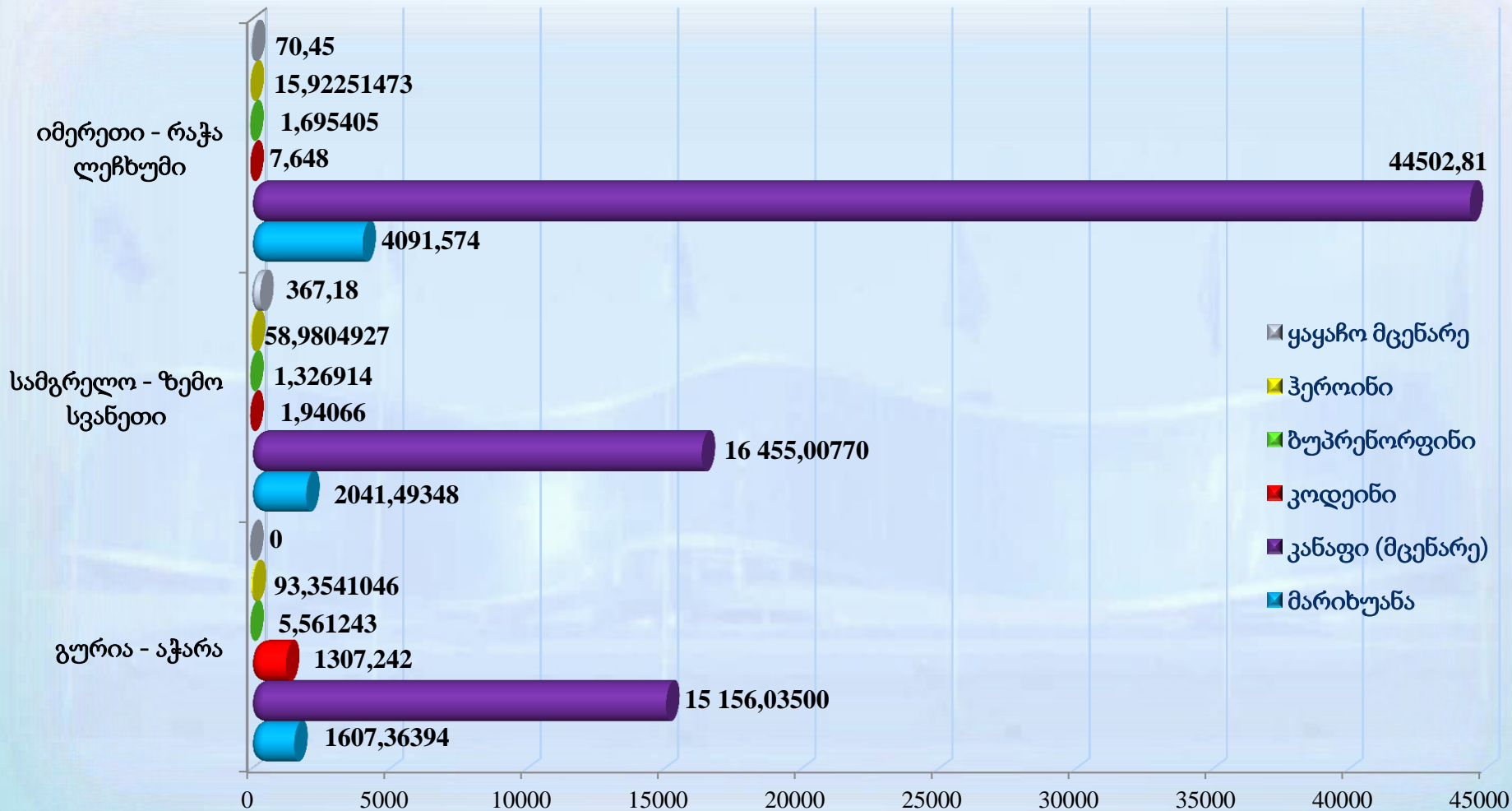


2015 წელს ამოღებული ნარკოტიკული საშუალებები:  
 მარიხუანა, კანაფი (მცენარე), კოდეინი, ბუპრენორფინი, ჰეროინი, ყაყაჩო (მცენარე)





2015 წელს ამოღებული ნარკოტიკული საშუალებები:  
 მარიხუანა, კანაფი (მცენარე), კოდეინი, ბუპრენორფინი, ჰეროინი, ყაყაჩო (მცენარე)





## II ნაწილი

რეგისტრირებული ნარკოტიკული დანაშაული

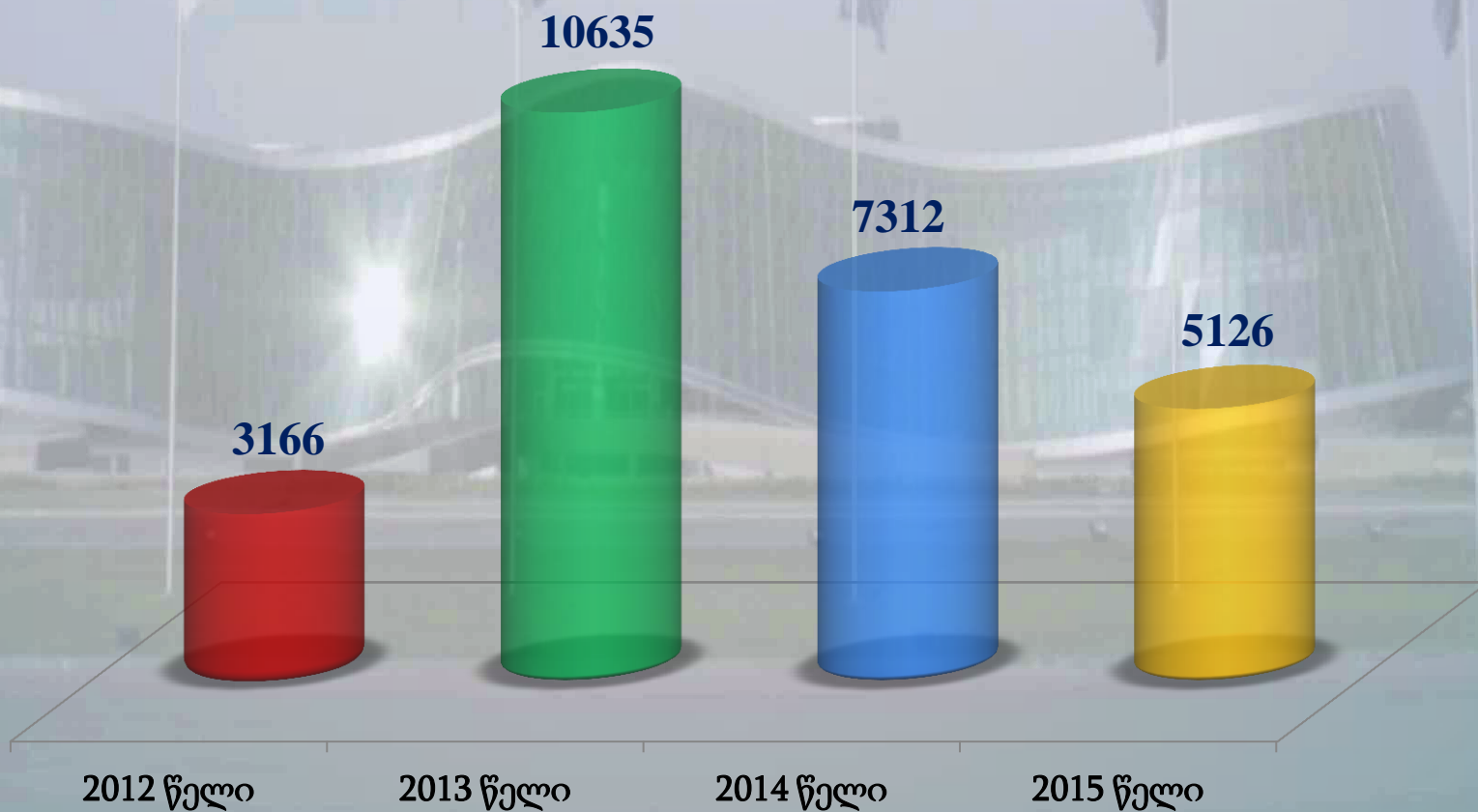
სსკ 260-274 მუხლები

სსკ 260, 273 მუხლები





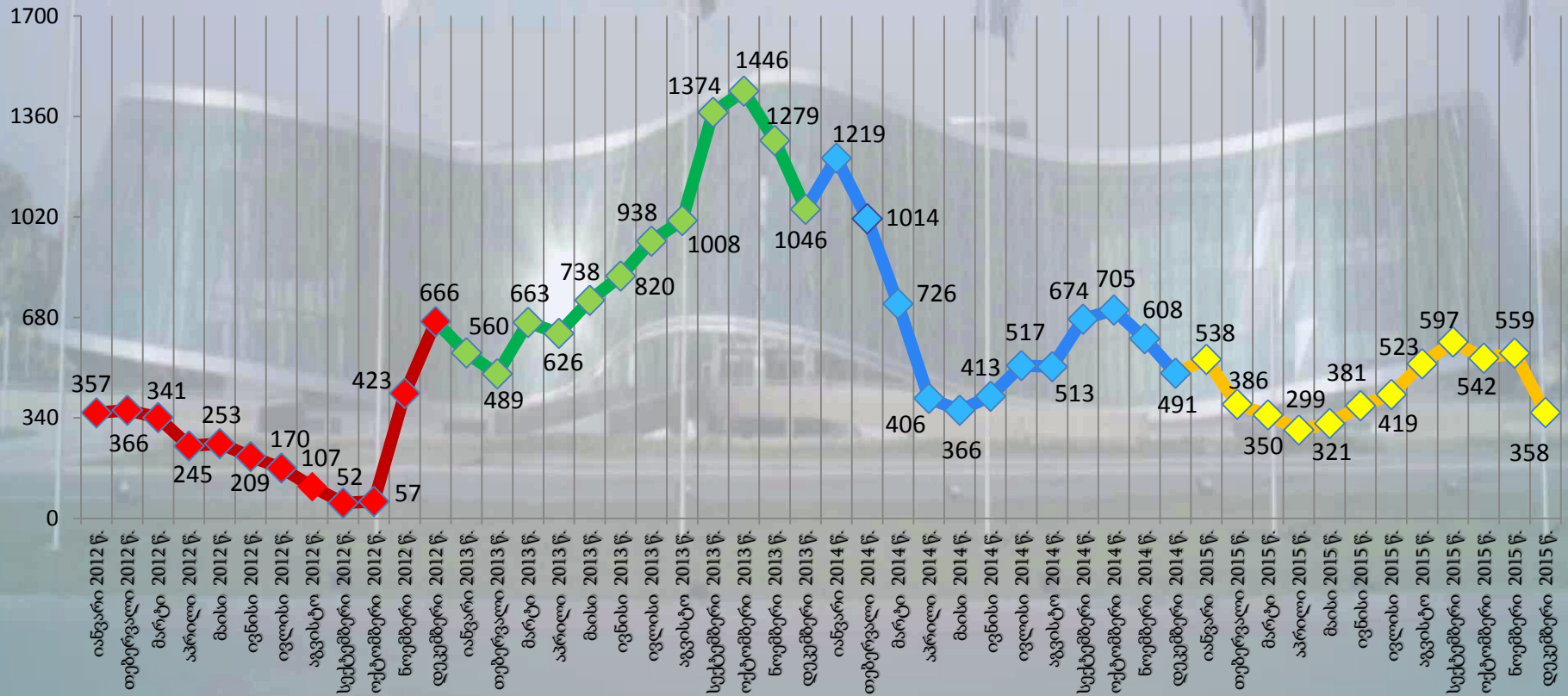
საქართველოს ყველა საგამოძიებო უწყება  
რეგისტრირებული ნარკოტიკული დანაშული  
(სსკ 260 – 274 მუხლები)





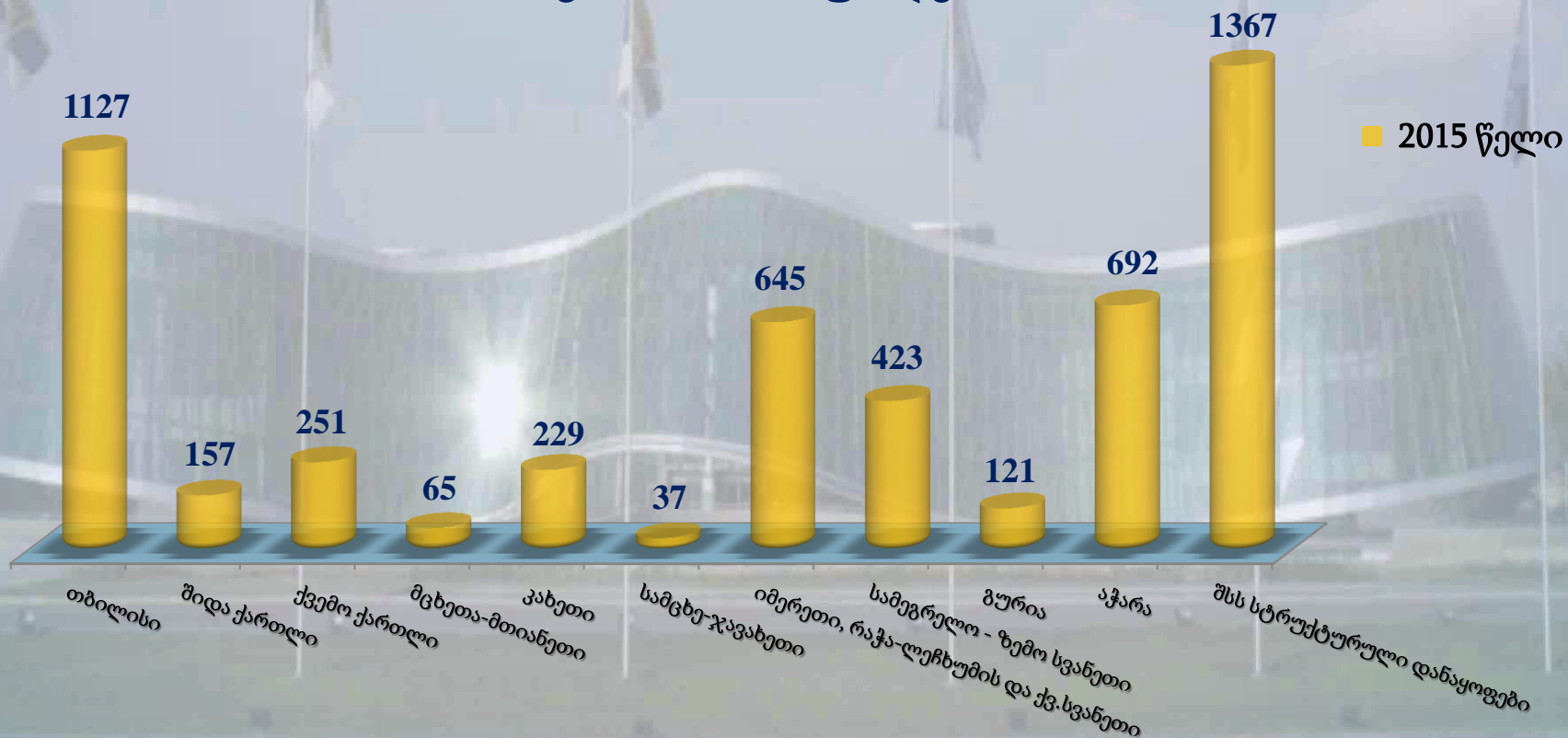
## საქართველოს ყველა საგამოძიებო უწყება

რეგისტრირებული ნარკოტიკული დანაშაული - სსკ 260-274 მუხლები  
თვეების მიხედვით





## შსს ტერიტორიული და სტრუქტურული დანაყოფები (სსკ 260 – 274 მუხლები)



**შენიშვნა:** კონტრდაზვერვის დეპარტამენტი, კონტრტერორისტული ცენტრი (დეპარტამენტი), ანტიკორუფციული სააგენტო (დეპარტამენტი) და სახელმწიფო უსაფრთხოების სააგენტო (დეპარტამენტი) 2015 წლის აგვისტოს თვიდან შედის სახელმწიფო უსაფრთხოების სამსახურში.

სსკ 260-274 მუხლებით რეგისტრირებული დანაშაული აფხაზეთში არ ფიქსირდება



## შსს ტერიტორიული დანაყოფების საგამოძიებო ქვემდებარეობის მიხედვით სსკ 260-274 მუხლები

↓ 2014 წელი

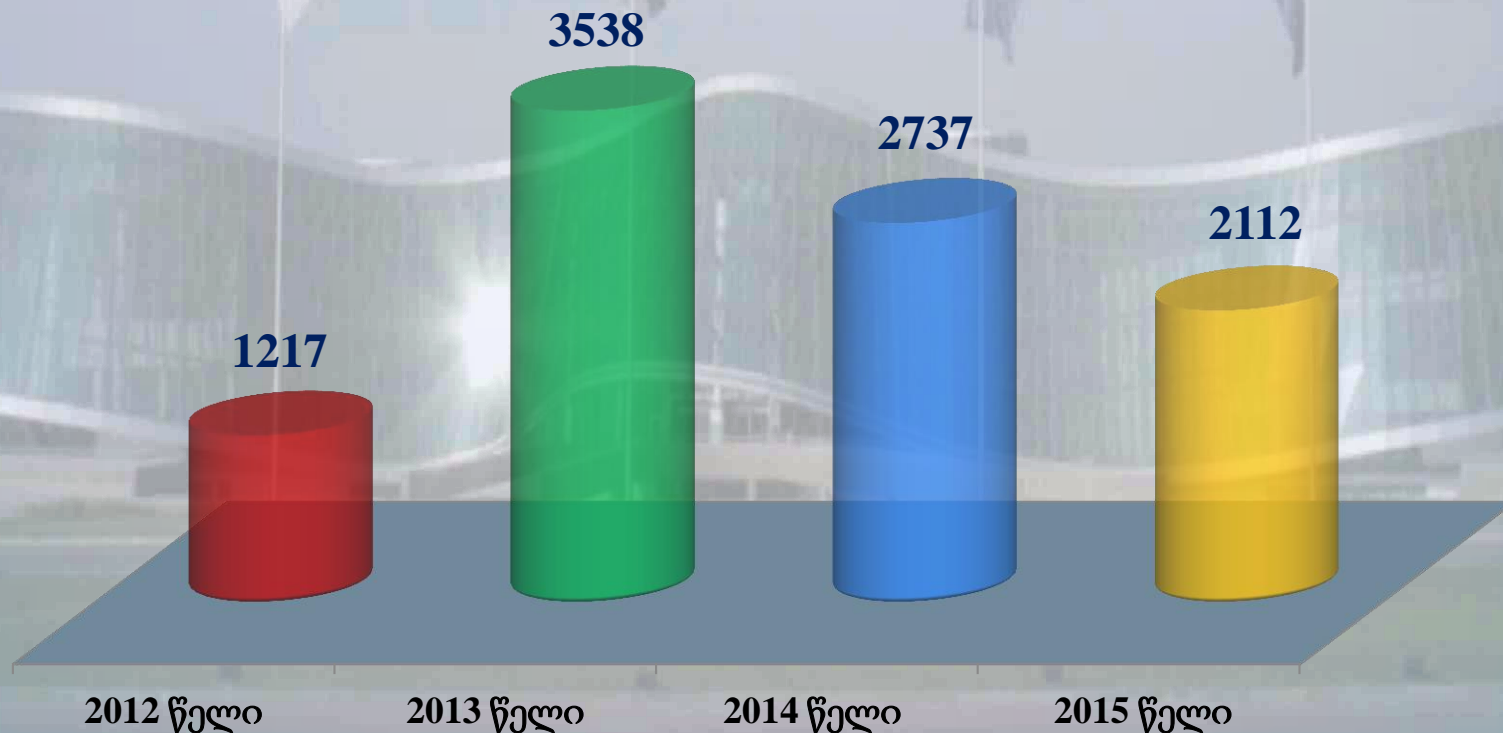


შენიშვნა: 1) რუკაზე დატანილია 2015 წლის მონაცემები.  
2) ისრებით ნაჩვენებია 2015 წლის მონაცემების კონკრეტულ რაიონში კლება-მატების ტენდენცია 2014 წლის მონაცემებთან მიმართებაში.



ნარკოტიკული საშუალებების, მისი ანალოგის, პრეკურსორის ან ახალი ფსიქოაქტიური ნივთიერების უკანონო დამზადება, წარმოება, შექმნა, შენახვა, გადაზიდვა, გადაგზავნა ან გასაღება

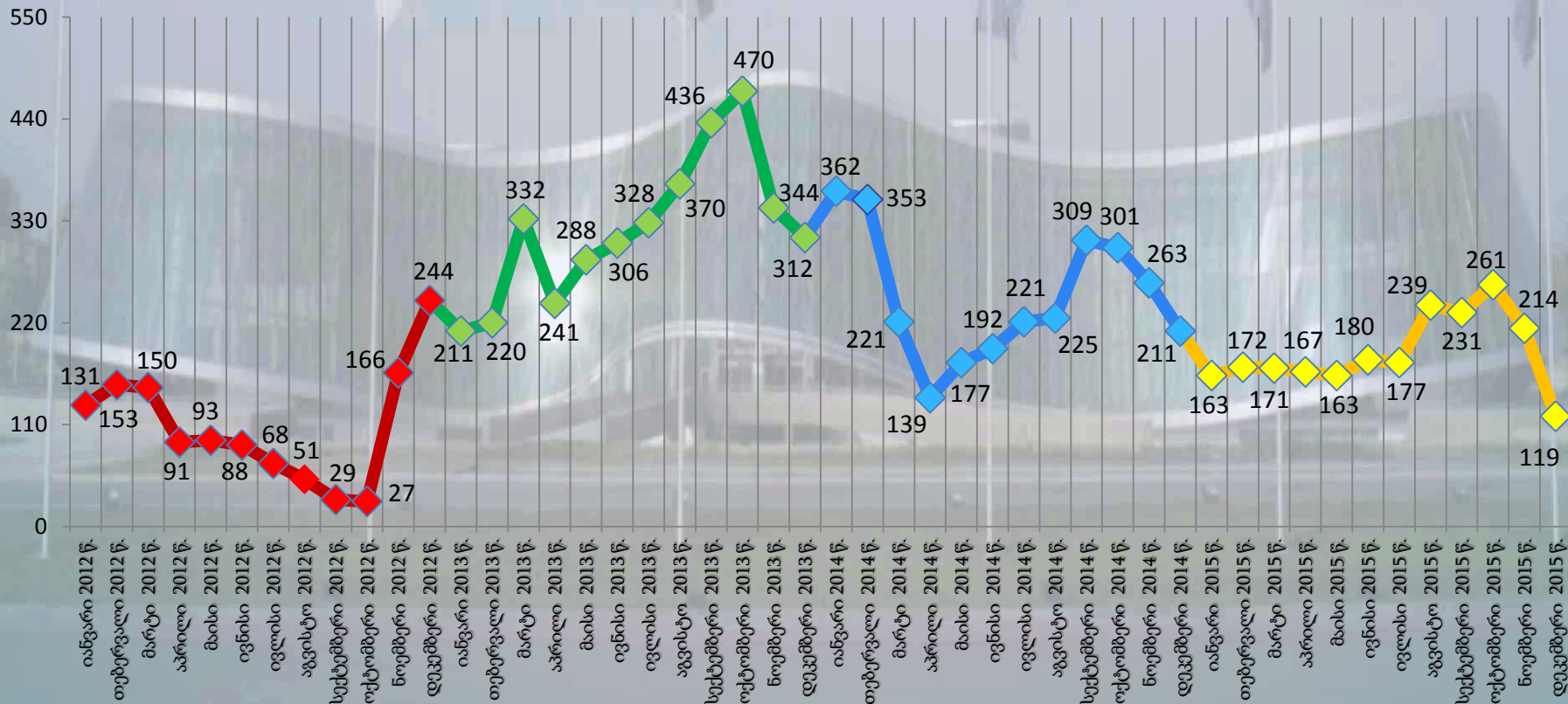
სსკ 260 მუხლი





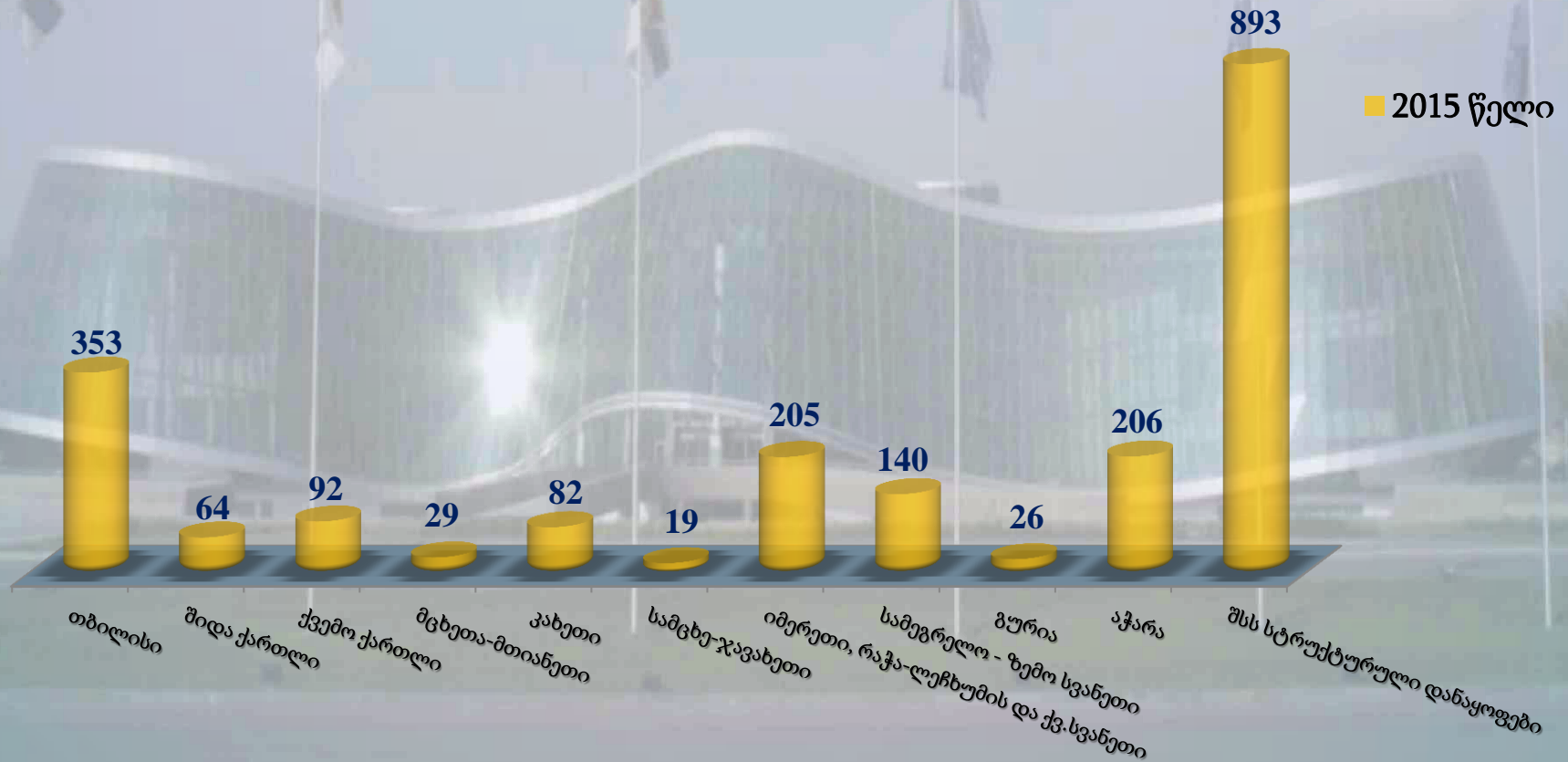
## საქართველოს ყველა საგამოძიებო უწყება

ნარკოტიკული საშუალების, მისი ანალოგის, პრეკურსორის ან ახალი ფსიქოაქტიური ნივთიერების უკანონო დამზადება, წარმოება, შექმნა, შენახვა, გადაზიდვა, გადაგზავნა ან გასაღება - სსკ 260 მუხლი - თვეების მიხედვით





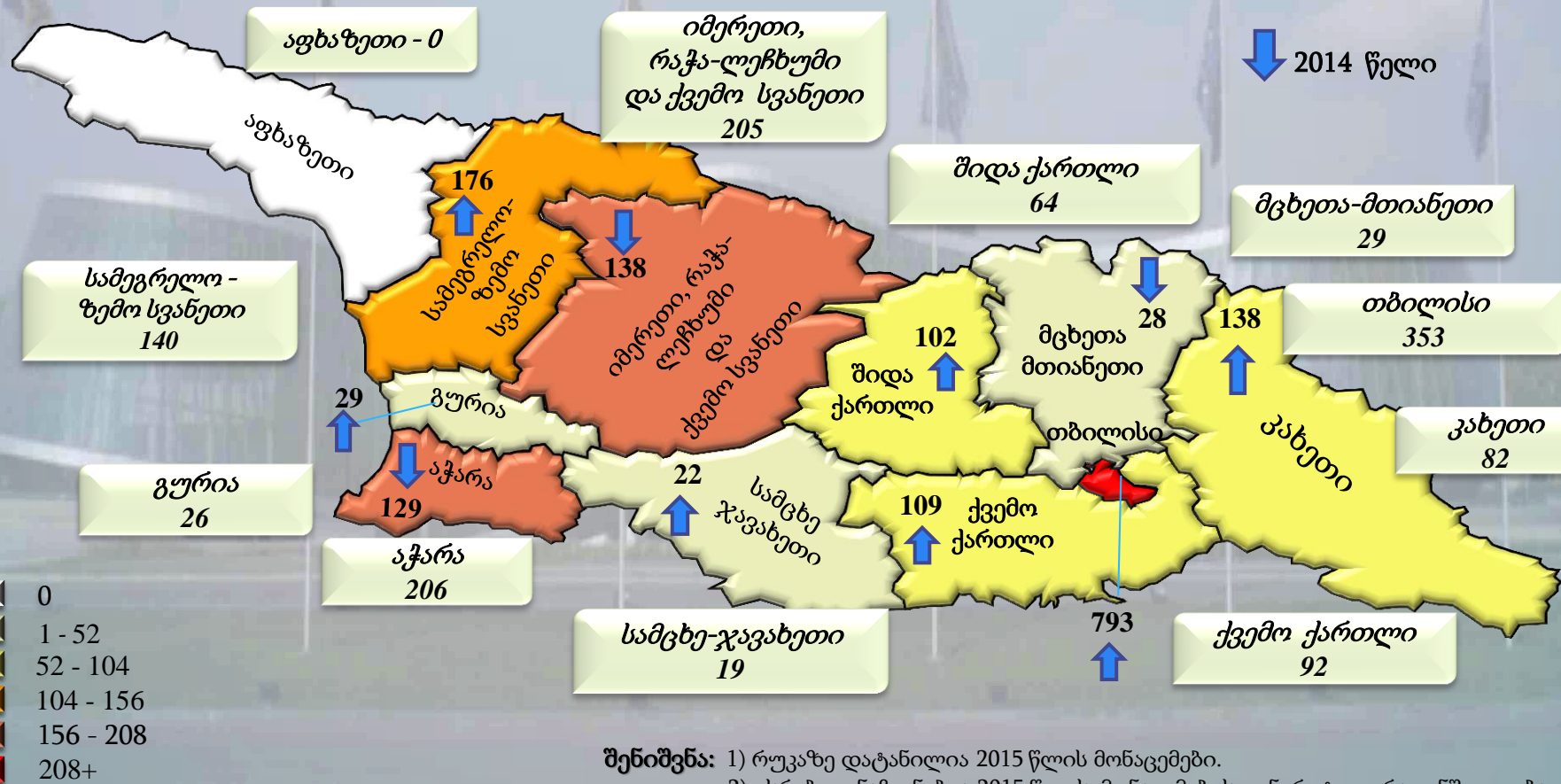
## შსს ტერიტორიული და სტრუქტურული დანაყოფები სსკ 260 მუხლი



შენიშვნა: სსკ 260 მუხლით რეგისტრირებული დანაშაული აფხაზეთში არ ფიქსირდება



## შსს ტერიტორიული დანაყოფების საგამოძიებო ქვემდებარეობის მიხედვით სსკ მუხლი 260



მოიცავს შსს ტერიტორიული დანაყოფების მონაცემებს

შენიშვნა: 1) რუკაზე დატანილია 2015 წლის მონაცემები.

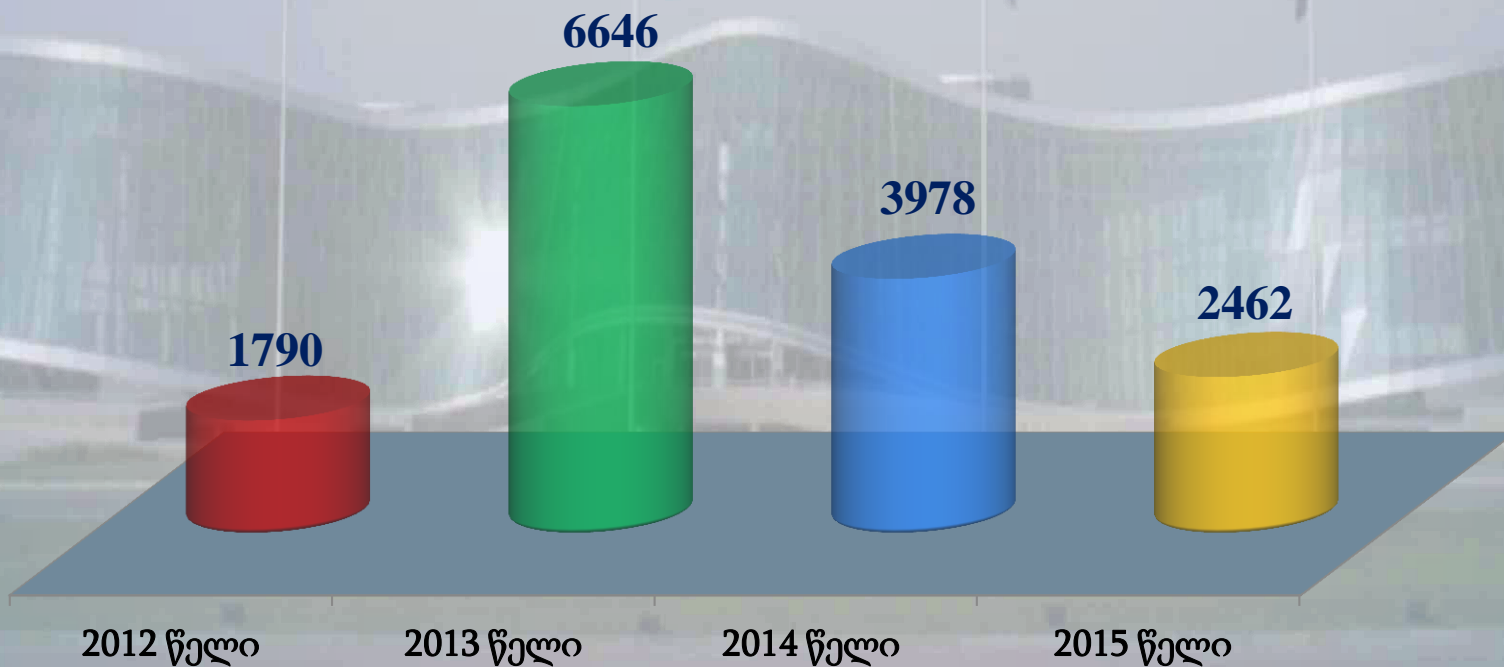
2) ისრებით ნაჩვენებია 2015 წლის მონაცემების კონკრეტულ რაიონში კლება-მატების ტენდენცია 2014 წლის მონაცემებთან მიმართებაში.





პირადი მოხმარებისათვის ნარკოტიკული საშუალების, მისი ანალოგის ან პრეკურსორის მცირე ოდენობით უკანონო დამზადება, შექმნა, შენახვა ანდა ექიმის დანიშნულების გარეშე უკანონოდ მოხმარება

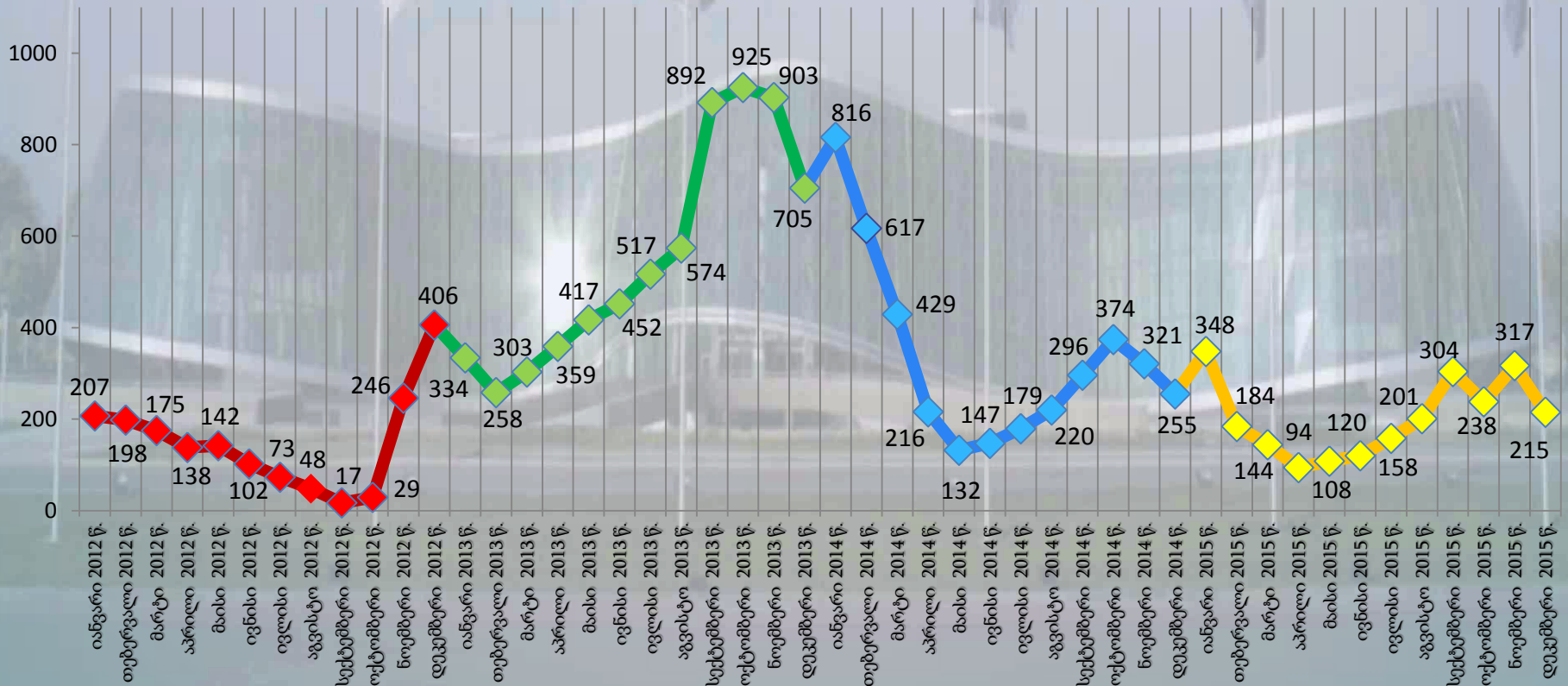
სსკ 273 მუხლი





## საქართველოს ყველა საგამოძიებო უწყება

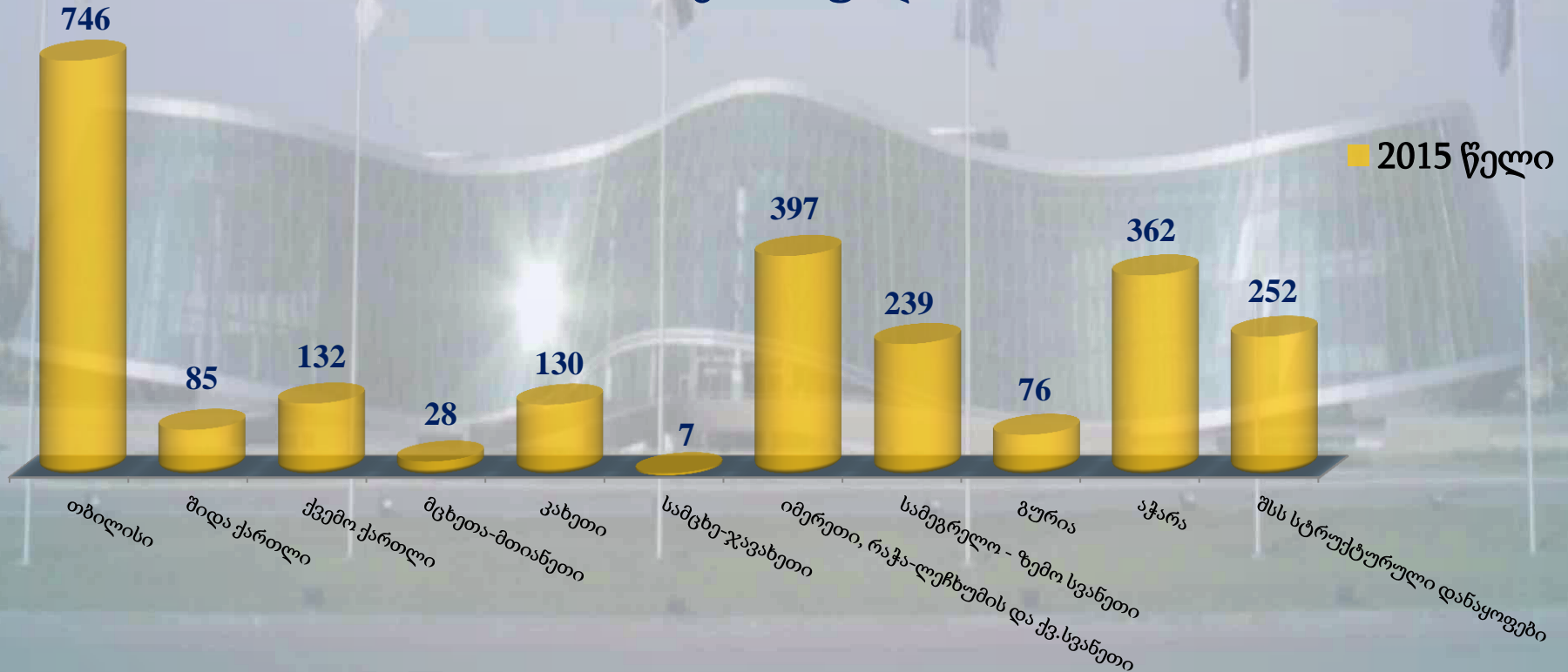
პირადი მოხმარებისათვის ნარკოტიკული საშუალების, მისი ანალოგის ან პრეკურსორის მცირე ოდენობით უკანონო დამზადება, შექმნა, შენახვა ანდა ექიმის დანიშნულების გარეშე უკანონოდ მოხმარება - სსკ 273 მუხლი - თვეების მიხედვით





პირადი მოხმარებისათვის ნარკოტიკული საშუალების, მისი ანალოგის ან პრეკურსორის მცირე ოდენობით უკანონო დამზადება, შექმნა, შენახვა ანდა ექიმის დანიშნულების გარეშე უკანონოდ მოხმარება

სსკ 273 მუხლი



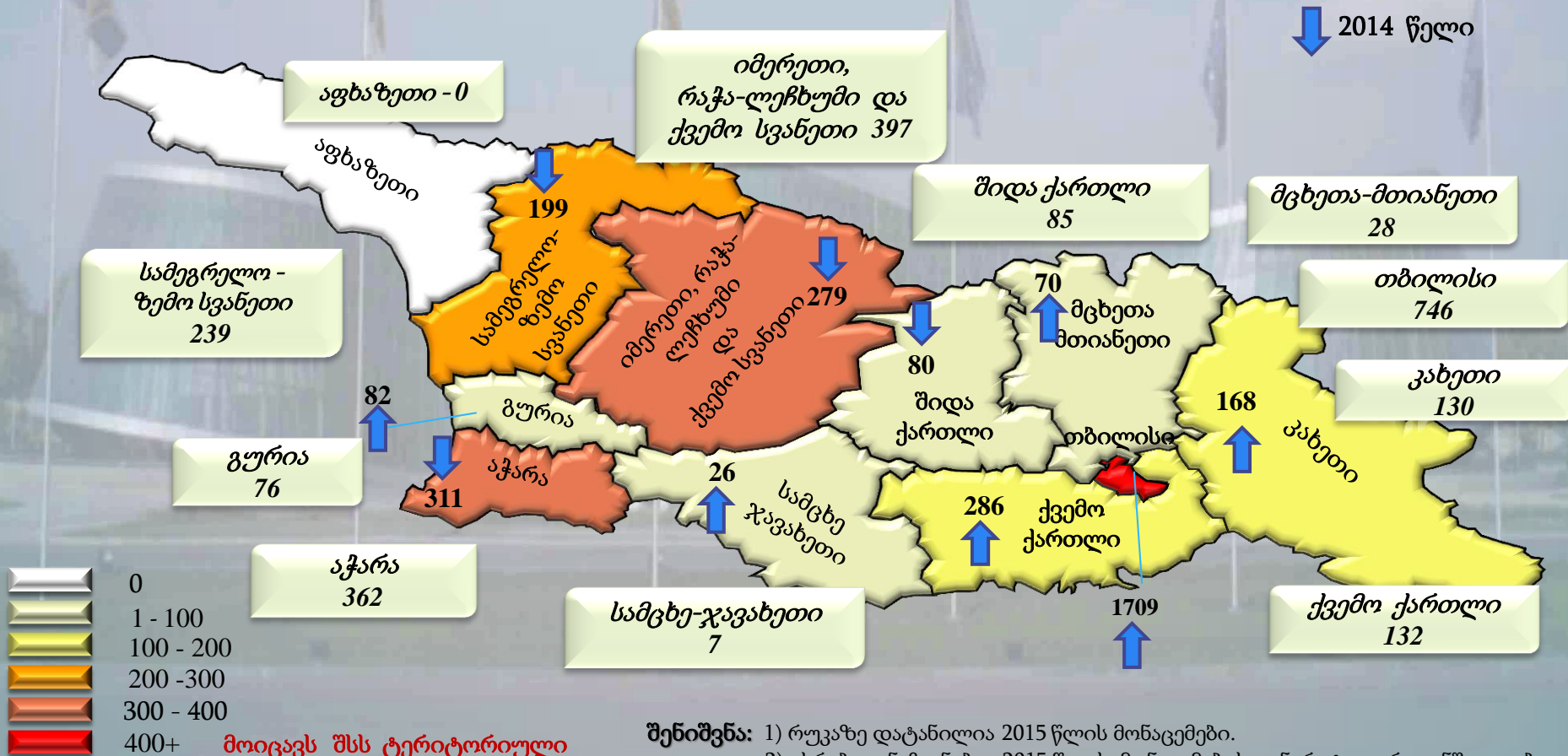
შენიშვნა: სსკ 273 მუხლით რეგისტრირებული დანაშაული აფხაზეთში არ ფიქსირდება



პირადი მოხმარებისათვის ნარკოტიკული საშუალების, მისი ანალოგის ან პრეკურსორის მცირე ოდენობით უკანონო დამზადება, შექმნა, შენახვა ანდა ექიმის დანიშნულების გარეშე უკანონოდ მოხმარება

სსკ 273 მუხლი

↓ 2014 წელი



მოიცავს შსს ტერიტორიული დანაყოფების მონაცემებს

შენიშვნა: 1) რუკაზე დატანილია 2015 წლის მონაცემები.  
2) ისრებით ნაჩვენებია 2015 წლის მონაცემების კონკრეტულ რაიონში კლება-მატების ტენდენცია 2014 წლის მონაცემებთან მიმართებაში.



გ მ ა დ ლ ო ბ თ  
ყ უ რ ა დ დ ე ბ ი ს თ ვ ი ს !